



CERDO  
BANKPARTNER

ÅRSREDOVISNING 2010

**”** Cerdo Bankpartner erbjuder bank- och finansmarknaden heltäckande administrativa tjänster inklusive IT-stöd och processutveckling.

*Under de senaste åren har vi etablerat oss som en av landets främsta aktörer inom vårt område.*

## Innehåll

Året 2010 i korthet.....	3
En fantastisk resa går vidare .....	4
Förvaltningsberättelse	
Hänt genom åren .....	6
Vad är Cerdo Bankpartner .....	7
Affärsområde Finansiell Service .....	8
Affärsområde Finansiella Tjänster.....	9
Med blick för framtiden .....	11
Vi är våra medarbetare.....	12
Fem år i sammandrag.....	15
Årets räkenskaper .....	16
Styrelse & ledning.....	18
Resultaträkning .....	19
Balansräkning.....	20
Kassaflödesanalys .....	22
Noter .....	23
Revisionsberättelse .....	27

# Året 2010 i korthet

- Framgångsrik konvertering av Sparbanken Syd.
- Stor delaktighet i bildandet av Sparbanken Öresund.
- Ny VD och ny styrelseordförande.
- Lansering av automatiserat systemstöd för kreditbedömning av bankers privatkunder.
- Lansering av mobilbank.
- Uppdateringar av systemstöd enligt nya EU-direktiv.



# En fantastisk resa går vidare

Cerdo Bankpartner har gjort en framgångsrik resa genom åren och byggt upp ett helhetskoncept från början, med IT-stöd och administration för en komplett bankverksamhet. Efter 1,5 år som vice VD tillträdde jag som VD i september 2010. Det känns mycket stimulerande och jag ser fram emot att bidra till Cerdo Bankpartners fortsatta utveckling.

Cerdo Bankpartner har gjort sig känt som ett kunnigt och framåtriktat företag. Bara under den tid jag varit här har det skett en stor utveckling. Det händer väldigt mycket hela tiden och i vår verksamhet finns en stark entreprenörsanda som gör det naturligt att välkomna förändring och nya möjligheter med öppna armar.

I år firar vi 10-årsjubileum och vi är inget litet företag längre. Det är roligt att konstatera att vi nu är ett namn i den svenska bank- och finansvärlden och vi märker att förfrågningarna ökar. Vi arbetar alltid nära våra kunder och känner att de berikar oss genom att tillföra tankar, idéer och ställa nya krav. Nya kundsamarbeten ger oss därför goda utvecklingsmöjligheter och tillför värdefull kompetens som är till nytta för både befintliga och nya kunder.

År 2010 har varit intensivt och utmanande. Den enskilt största händelsen är att vi har konverterat en hel fullsortimentsbank, Sparbanken Syd, in i våra system. Det har gått väldigt bra och vi har därmed visat att vi till fullo behärskar denna typ av projekt. Vi har också arbetat mycket med samgåendet mellan två av våra ägarbanker, Sparbankerna Finn och Gripen numera Sparbanken Öresund. Detta kommer att vara ett centralt uppdrag för oss även under 2011. Ett stort kvalitetsarbete har också gjorts och vi har systematiskt förbättrat vår väl dokumenterade tjänstekatalog.

Vi har nu nått en punkt där Cerdo Bankpartner har ett komplett erbjudande som vi aktivt går ut på marknaden med. För aktörer i vår värld är det en stor process att byta leverantör och det gäller att skapa

förtroende för våra lösningar. Att vi har ett antal stora, lyckade projekt i bagaget känns värdefullt och vi vet att vi har mycket att erbjuda nya kunder.

I vår omvärld finns flera faktorer som påverkar oss. Erfarenheterna från lågkonjunkturen medför att allt fler aktörer tittar på outsourcing både när det gäller administration och IT. I bankvärlden blir också begrepp som risk och säkerhet allt mer centrala och kraven ökar ständigt. Ett samarbete med Cerdo Bankpartner ger våra kunder möjlighet att ta del av ny kompetens och nya lösningar på ett kostnadseffektivt sätt.

Framöver ser jag att vi ska fortsätta på den inslagna vägen och förädla det vi har, göra vårt erbjudande ännu mer kundanpassat och fortsätta att leverera med högsta kvalitet. Jag hoppas att 2011 blir ett nytt framgångsrikt år för Cerdo Bankpartner och vill framföra mitt varmaste tack till både våra kunder och våra medarbetare. Jag är mycket stolt över det arbete vi utför tillsammans och känner att vi varje dag skapar de allra bästa förutsättningarna för en spännande framtid.

*Johanne Christiansen Hammarlund*  
*Verkställande direktör*



*Johanne Christiansen Hammarlund*

**”** Jag är mycket stolt över det arbete vi utför tillsammans och känner att vi varje dag skapar de allra bästa förutsättningarna för en spännande framtid.

# Hänt genom åren

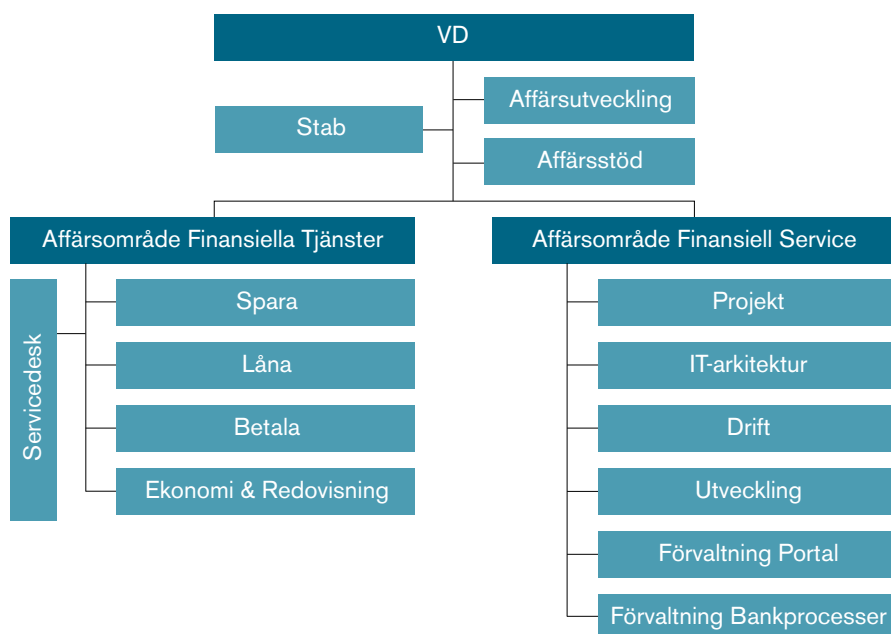




## Vad är Cerdo Bankpartner?

- Cerdo Bankpartner bildades 2001 och finns i Helsingborg
- Cirka 140 anställda
- Delägare i danska SDC (Skandinavisk Data Center)
- Våra kunder är aktörer på bank- och finansmarknaden
- Vår IT-plattform är helt integrerad med svensk bankinfrastruktur
- Vi erbjuder heltäckande administrativa tjänster inklusive IT-stöd och processutveckling och ger därmed våra kunder utrymme att fokusera på sin egen kärnverksamhet
- Vårt unika koncept ger banker och andra finansiella institut möjlighet att bli mer konkurrenskraftiga
- Vi har gedigen erfarenhet av stora systembyten

Cerdo Bankpartners affärsidé är att erbjuda bank- och finansmarknaden standardiserade tjänster, processer och systemstöd som ökar aktörens flexibilitet och konkurrenskraft.





## En verksamhet i ständig förändring

Under 2011 fyller Cerdo Bankpartner 10 år och kan se tillbaka på en fantastisk utveckling. Vår verksamhet startade 2001 i mindre skala, med kunniga medarbetare och stor entusiasm. Successivt har vi etablerat oss på marknaden och är idag en av landets främsta aktörer inom vårt område.

Det gångna året har varit mycket bra, på flera sätt. Både löpande verksamhet och nya kundprojekt har hanterats med framgång. Förutom arbete med våra kundprojekt har fokus legat på att vidareutveckla våra processer för att säkerställa en jämn och hög kvalitet i allt vi gör. Hela vår verksamhet har genomgått en målinriktad översyn och inom våra två affärsområden har ett antal projekt genomförts.

## Affärsområde Finansiell Service

Under första halvåret 2010 hade vi stort fokus på det förändringsprojekt som vi drev tillsammans med Sparbanken Syd, som blev vår helkund under 2010. Konverteringen var mycket framgångsrik. Under andra halvåret har vi fokuserat på Sparbankerna Finn och Gripens samgående till Sparbanken Öresund. Den första delen av konverteringen genomfördes i november 2010 och den andra delen görs under 2011.

Under våren lanserade vi ett automatiserat systemstöd för kreditbedömning av bankernas privatkunder. Vi har också påbörjat utvecklingen av ett motsvarande system för företagssegmentet. Som en av de första

i Sverige lanserade vi en funktion som gör att bankkunden via sin internetbank kan se sina personförsäkringar i samtliga försäkringsbolag. Även vår mobilbank lanserades under året, också som en av de första i Sverige.

Bankmarknaden påverkas av en rad EU-direktiv och under 2010 har systemstödet uppdaterats kontinuerligt, bland annat när det gäller att upptäcka misstänkta penningtvättstransaktioner. Andra krav som vi har anpassat systemen för är Betaltjänstdirektivet och Konsumentkreditdirektivet. Vi har också förbättrat funktionerna för att upptäcka och förhindra kortbedrägeri.



## Affärsområde Finansiella Tjänster

Under 2010 har vi fått ta del av nya kunders tankar, idéer och krav, vilket varit mycket motiverande. Samtidigt har våra övriga kunder ställt allt högre krav på oss och det har stimulerat oss ytterligare. Samarbetet med Sparbanken Syd har gett oss bevis för att vi kan leverera till existerande kunder samtidigt som vi startar upp en ny stor kund.

Under året har vi fokuserat på vår leverans av administrativa tjänster. Kunden ska kunna lita på att vi alltid "levererar". För att lyckas har det varit viktigt för oss att vara tydliga i vårt uppdrag och att vi får rätt resurser på rätt plats. Vi har internt följt upp vår leverans genom att införa nya mätmetoder så att vi får tydlig feedback och omgående kan agera på avvikelser. Målsättningarna för 2010 var högt ställda och vi kan

se tillbaka på ett år där vi klarat våra mål med bravur.

Inom ramen för samarbetet med Konceptbanken hanterar affärsenhet Betala nu också kortutgivning av kreditkort för Villaägarnas Riksförbund. För våra enheter inom Spara, Låna samt Ekonomi & Redovisning har samgåendet mellan Sparbanken Finn och Sparbanken Gripen varit en utmaning där våra medarbetare gjort ett fantastiskt jobb. Vår förståelse för kundens behov har gjort att sammanslagningen genomförts med minsta möjliga påverkan för de båda bankernas kunder.

Vår Servicedesk har utvecklats ytterligare och är nu en central och viktig del i vår process för att tillhandahålla bästa möjliga användarstöd för våra kunders medarbetare.



**”** *Vi har unik kompetens när det gäller banktjänster i relation till IT och administration.*





## Med blick för framtiden

Cerdo Bankpartner står idag på en mycket stabil grund som ger oss goda förutsättningar att ta nya spännande steg in i framtiden. Vår målsättning är att under 2011 bli ännu mer aktiva ute på marknaden och utvecklas tillsammans med både nuvarande och nya kunder.

Vi arbetar mycket nära våra kunder och under en rad aktiva år har vi etablerat en stor förståelse för och kunskap om våra kunders verksamheter. Denna breda kompetens innefattar många olika aspekter som har ett stort värde för våra kunder. I botten ligger en komplett kunskap om den svenska bankinfrastrukturen samt målmedveten utveckling av skalbara lösningar av hög kvalitet. Att använda standardiserade lösningar skapar effektivitet både när det gäller kvalitet och ur kostnadssynpunkt, eftersom utvecklingskostnader delas av flera parter. Vi har också unik kompetens när det gäller banktjänster i relation till IT och administration. Allt detta har legat till grund för en lång rad framgångsrika kundsamarbeten. Vi har erfarenhet av flera konverteringar, både större och mindre. Med lyckat resultat har vi införlivat såväl ett eller flera delområden som en hel bank i våra system och i våra administrativa processer.

### **Unik på rätt sätt**

I vårt kunderbjudande används standardiserade tjänster som bas och kunden sätter sin egen prägel

genom kundgränssnitt och användargränssnitt. På så sätt tillvaratas kundens möjlighet att vara unik inom just de områden som ger konkurrensfördelar; marknadsföring och relationsskapande försäljning. Med hjälp av så kallade portaler ger vi våra kunder möjlighet att skapa ett unikt gränssnitt som ger säker inloggning för slutkunden. Om vår kund vill använda ett helt eget gränssnitt och egen internetbank så erbjuder vi lösningar som levererar underliggande system för finansiella transaktioner.

### **Skapa affärsmöjligheter**

För kunder som vill outsourca hela eller delar av administration och banksystem erbjuder vi en anpassad och komplett lösning. Vår väl inarbetade processmetodik ökar kvaliteten och gör det möjligt för våra kunder att helt fokusera på att skapa affärsmöjligheter i samarbete med sin kund. Vi på Cerdo Bankpartner känner att denna plattform ger oss alla möjligheter att ta oss an nya utmaningar och se ljust på framtiden.

# Vi är våra medarbetare

Vårt erbjudande till marknaden består av effektiva lösningar som skapas och levereras av våra medarbetare, alltid i ett nära samarbete med kunden. Cerdo Bankpartner är helt enkelt summan av våra medarbetares engagemang och kompetens, i varje detalj varje dag.

Vi lägger nu ännu ett intensivt år bakom oss, med många intressanta och utmanande arbetsuppgifter. Våra framgångar tillskrivs ingenting annat än det engagemang och den kompetens som medarbetarna för med sig in i varje nytt uppdrag liksom i det löpande arbetet och där möter våra kunders tankar och önskemål. Vår verksamhet genomsyras av en vilja att tillsammans skapa mervärden för våra kunder. Just denna anda har präglat Cerdo Bankpartner ända sedan starten 2001.

## Utbildningspaket

Vår verksamhet måste gå hand i hand med en omvärld som är i ständig förändring och även i år har vi haft goda möjligheter att utvecklas via spännande projekt både inom vår löpande verksamhet och genom nya kundsamarbeten. Att samarbeta över gränser är för oss en självklarhet och en naturlig del av en sund kompetensutveckling. Vår dagliga verksamhet kompletteras också med riktade utbildningspaket. Under året har vi bland annat genomfört en mycket uppskattad effektivitetsutbildning samt arbetat med individuella utvecklingsplaner.

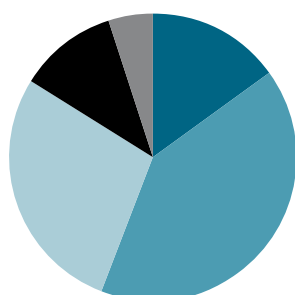
## God arbetsmiljö för alla

Cerdo Bankpartner är en dynamisk arbetsplats med periodvis högt tempo och det är därför extra viktigt att erbjuda friskvård och en trevlig arbetsmiljö. Vi stödjer våra medarbetare med friskvårdsbidrag, subventionerad massage, möjlighet till träning på arbetstid med mera. Under hösten hade vi också ett seminarium i mindfulness och genomförde en stegtävling där 95 % av medarbetarna deltog. Via vår arbetsmiljökommitté arbetar vi aktivt med den dagliga arbetsmiljön. Denna bevakas och utvecklas regelbundet genom arbetsmiljöronder och medarbetarundersökningar, där alla har möjlighet att vara med och påverka.

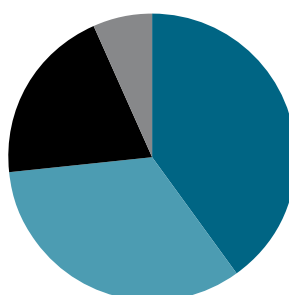
## Gemensamma värderingar

Vår starka företagskultur vilar på ett målmedvetet arbete med värderingar och synsätt. I takt med att Cerdo Bankpartner växer och utvecklas så utvärderas dessa ständigt och just nu pågår ett projekt som ger utrymme för reflektion kring dessa frågor. Detta arbete kommer att fortsätta under 2011.

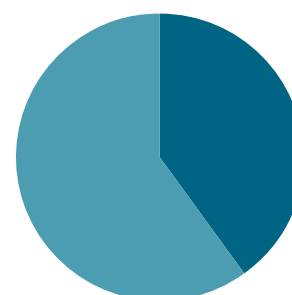
Ålder anställda 2010



Ålder chefer 2010

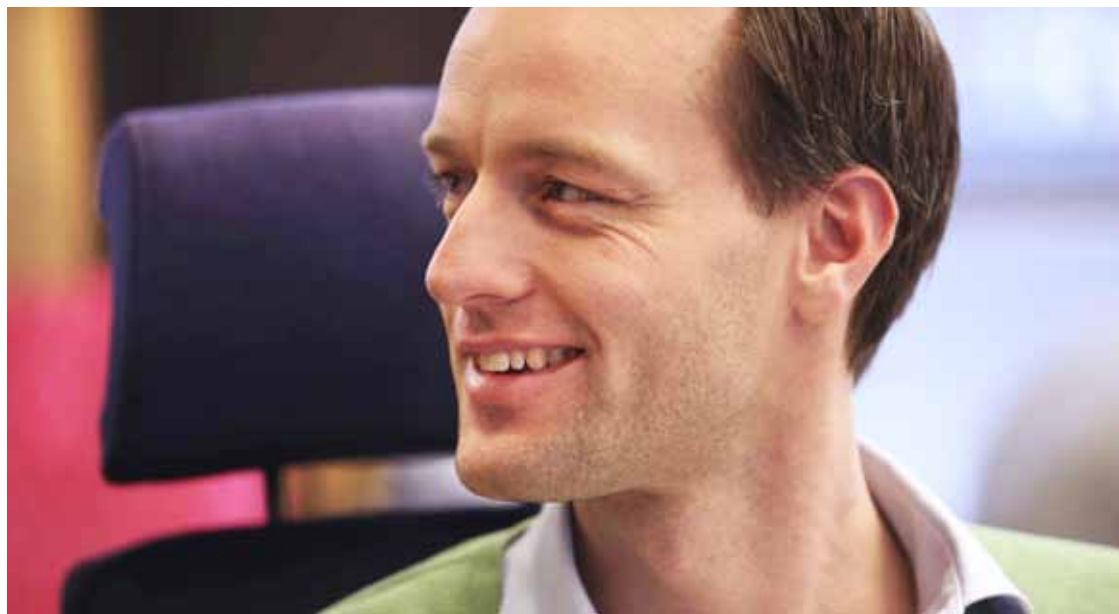


Könsfördelning chefer 2010





**”** *Vår verksamhet  
genomsyras av en  
vilja att tillsammans  
skapa mervärden  
för våra kunder.*





# 5 år i sammandrag

## RESULTAT- OCH BALANSRÄKNING 2006-2010

Belopp i tkr

Resultaträkning	2010	2009	2008	2007	2006
Rörelsens intäkter	483 832	428 615	399 875	622 024	328 742
Rörelsens kostnader	-470 277	-414 788	-390 799	-614 542	-326 128
Rörelseresultat	13 555	13 827	9 076	7 482	2 614
Finansiella poster	-2 380	-2 815	-7 139	-7 322	-2 862
Bokslutsdispositioner och skatt	-6 764	-1 756	-1 935	-141	251
<b>Årets vinst</b>	<b>4 411</b>	<b>9 256</b>	<b>2</b>	<b>19</b>	<b>3</b>

Balansräkning	2010	2009	2008	2007	2006
Kassa	7 874	1 397	205	258	94
Kortfristiga fordringar	94 295	93 574	65 111	160 135	74 943
Lager	618	347	478	545	965
Finansiella anläggningstillgångar	52 670	39 157	39 989	40 267	56 837
Materiella anläggningstillgångar	4 067	6 724	6 850	8 861	8 967
Immateriella anläggningstillgångar	43 870	56 732	65 242	77 245	57 401
<b>Summa tillgångar</b>	<b>203 394</b>	<b>197 931</b>	<b>177 875</b>	<b>287 311</b>	<b>199 207</b>
Kortfristiga skulder	87 683	82 376	69 903	193 657	51 447
Långfristiga skulder	70 119	70 119	70 119	72 475	126 600
Avsättningar för uppskjuten skatt	1 315	0	468	0	0
<b>Summa skulder och avsättningar</b>	<b>159 117</b>	<b>152 495</b>	<b>140 490</b>	<b>266 132</b>	<b>178 047</b>
Obeskattade reserver (73,7 %)	3 685	0	1 205	0	0
Eget kapital	40 592	45 436	36 180	21 179	21 160
<b>Summa skulder och eget kapital</b>	<b>203 394</b>	<b>197 931</b>	<b>177 875</b>	<b>287 311</b>	<b>199 207</b>

### Övriga Uppgifter

Medelantal anställda	140	128	114	108	91
Investeringar	4 258	11 310	4 383	32 459	52 361
Balansomslutning	203 394	197 931	177 875	287 311	199 207
Soliditet	22%	23%	21%	7%	11%

Soliditet = (Egna kapitalet +73,7 % av obeskattade reserver)/balansomslutningen

# Årets räkenskaper

## **Ägarförhållanden**

Efter fusionen mellan Sparbanken Finn och Sparbanken Gripen 2010-11-01 är bolaget dotterbolag till Sparbanken Öresund AB, org nr 516406-0088, med säte i Malmö. Sparbanken Öresund äger 80 % av aktierna och resterande 20 % ägs av Sparbanken Syd, org.nr 548000-7425, med säte i Ystad.

## **Koncernstruktur**

Bolaget är moderbolag i en koncern med det helägda dotterbolaget Cerdo IT där ingen verksamhet har bedrivits under året. Med stöd av ÅRL 7 kap 2 § upprättas ingen särskild koncernredovisning för denna underkoncern. Koncernredovisningen ingår i den koncernredovisning som upprättas av Sparbanken Öresund AB, org.nr 516406-0088, med säte i Malmö.

## **Väsentliga händelser**

### **Framgångsrik konvertering av Sparbanken Syd**

Under de senaste åren har vi haft den stora förmånen att genomföra stora unika implementeringsprojekt och inom dessa erhållit viktig kompetens och erfarenhet inför framtiden. Sedan 2008 har vi arbetat aktivt med att ta in Sparbanken Syd i vår struktur. Det sista steget togs under 2010 då vi implementerade Sparbanken Syd i hela vår systemstruktur och i våra administrativa processer. Implementeringen av Sparbanken Syd måste ses som en stor succé för oss. Genom vår oberoende IT-plattform får Sparbanken Syd möjlighet att erbjuda sina kunder produkter från flera olika leverantörer och även nya tjänster som fondtorg och försäkringservice.

### **Samgående mellan Sparbanken Finn och Sparbanken Gripen**

Under 2009 beslutade Sparbankerna Finn och Gripen att skapa en ny stark bank i Öresundsregionen genom ett samgående. Under 2010 har det legala samgåendet genomförts och Sparbanken Öresund är därmed bildad. Under 2011 kommer det tekniska samgåendet att slutföras och där har Cerdo Bankpartner en mycket stor och viktig roll att fylla. Den tekniska delen av samgåendeprojektet kommer av självklara skäl att involvera stora delar av vår verksamhet.

## **Ny VD och styrelseordförande**

Johanne Christiansen Hammarlund tillträdde under 2010 som bolagets VD. Dessförinnan har hon under 1,5 år innehaft tjänsten som vice VD på Cerdo Bankpartner. Bolagets tidigare VD, Pål Alfvégren, valdes vid en extra bolagsstämma till styrelseordförande i bolaget och han efterträdde därmed Lars-Erik Skjutare som numera är VD för Sparbanken Öresund AB.

## **Stora utvecklingsprojekt**

Förutom arbetet med de stora projekten, såsom konverteringen av Sparbanken Syd och samgåendet mellan Sparbanken Finn och Sparbanken Gripen, har vi också arbetat med andra stora och lyckade utvecklingsprojekt under 2010. Projekt värda att nämna är till exempel lanseringen av ett automatiserat systemstöd för kreditbedömning av bankers privatkunder, lanseringen av en ny mobilbank samt ett antal projekt som innehållit uppdateringar av systemstöd enligt nya EU-direktiv. I flertalet fall bidrar utvecklingsprojekten till effektiviseringar, såväl för våra kunder som för kundernas kunder.

## **Räkenskapsåret i sammanfattning**

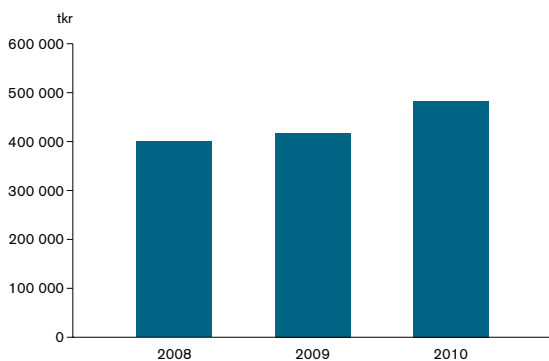
### **Nettoomsättning**

Cerdo Bankpartners nettoomsättning för 2010 uppgick till 482 882 tkr jämfört med 426 366 tkr för föregående år, en ökning med 13,2 %. Omsättningsökningen, som är mycket glädjande, är dels att hänföra till de två stora projekt som bedrivits under 2010 men också till att vi under samma år tagit in Sparbanken Syd som en fullsortimentskund.

Det stora förändringsprojekt som vi under våren 2010 bedrev tillsammans med Sparbanken Syd har självklart bidragit till ökningen i omsättning. Under april månad 2010 införlivades Sparbanken Syd i den struktur där vi hanterade våra båda övriga ägarbanker, Sparbanken Finn och Sparbanken Gripen (nu Sparbanken Öresund). Även under hösten har ett mycket stort förändringsprojekt präglats Cerdo Bankpartners verksamhet, samgåendet mellan Sparbanken Finn och Sparbanken Gripen. Den första delen av samgåendeprojektet

är genomfört under 2010. Den tekniska konverteringen och arbetet med övriga delar kommer att fortsätta under 2011, vilket också kommer att påverka vår verksamhet och därmed omsättningen även under nästa år.

#### Nettoomsättning 2008-2010



I övrigt när det gäller omsättningen är det mycket glädjande att konstatera att vi även under 2010 har haft en ökning av leveranserna av egenproducerade tjänster. För 2010 har ökningen motsvarat 9 % i jämförelse med 2009. Vi ser ökningen av omsättning i egenproducerade tjänster som ett tecken på att våra kunder ser fördelar i en ökad samordning. Cerdo Bankpartners struktur ger kunderna möjlighet att kombinera samordningseffekter med att kundernas självständighet bevaras då de fortfarande har möjligheten att göra egna val bland annat i form av egna produkter och egen marknadsprofilering.

#### Rörelseresultat

Rörelseresultatet för 2010 minskade marginellt i förhållande till föregående år till 13 555 tkr (13 827 tkr). Rörelsemarginalen uppgick till 2,8 % (3,2 %).

#### Investeringar och avskrivningar

Investeringar under året uppgick till 932 (3 487) tkr exklusive immateriella anläggningstillgångar. Investeringarna avser huvudsakligen datorutrustning och nätverk. Investeringar i immateriella anläggningstillgångar uppgår till 3 326 (7 823) tkr och avser utveckling av våra tjänstekoncept.

Avskrivningarna har minskat under året till -19 450 tkr (-19 858 tkr). Den lägre nivån avseende avskrivningarna har sin bakgrund i att vissa av de investeringar som gjorts i utvecklingsprojekt under tidigare perioder till fullo har skrivits av och utgör därmed en positiv effekt på resultatet i form av lägre kostnader för avskrivningar. Under de närmaste åren kommer vi att kunna se effekterna av ytterligare minskningar av avskrivningarna eftersom flertalet av de utvecklingsprojekt som produktionssatts då kommer att vara fullt avskrivna.

#### Resultat efter finansnetto och starkt kassaflöde

Resultatet efter finansiella poster uppgick till 11 175 (11 012) tkr. Finansnettot minskade till -2 380 tkr (-2 815 tkr) tack vare att vi under 2010 arbetat aktivt med både betalningsflöden och upplåning. Förbättringen avseende finansnettot är en effekt av det arbetet men beror också på lägre räntenivå och en lägre nivå på de räntebärande skulderna under året.

#### Resultat efter bokslutsdispositioner och skatt

Avsättning har gjorts i form av överavskrivningar motsvarande 5 000 tkr (0 tkr). Efter skatt uppgick årets resultat till 4 411 tkr (9 256 tkr).

#### Likvida medel och finansiell ställning

Det egna kapitalet uppgick vid årets utgång till 40 592 (45 436) tkr. Likvida medel uppgick till 7 874 (1 397) tkr. Soliditeten per den 31 december 2010 uppgick till 22 % (23 %).

#### Förslag till vinstdisposition

Till årsstämmans förfogande står följande vinstmedel:

Balanserade vinstmedel	300 311
Årets vinst	4 411 403
	<b>4 711 714</b>

Styrelsen föreslår att vinstmedlen disponeras så att till aktieägarna utdelas

3 320 st x 1 328,73 kr per aktie,	
totalt	4 411 383
i ny räkning överförs	300 331
	<b>4 711 714</b>

# Styrelse & ledning



Styrelse från vänster: **Mats Nilsson** vice ordförande, **Lars Andersson** (lämnade styrelsen 2011-02-18), **Cecilia Grotte**, **Hans Boberg**, **Carola Larnefeldt** arbetstagarrepresentant **Pål Alfvegren** ordförande, **Christina Wendestam** arbetstagarrepresentant, **Anders Österberg**



Ledning från vänster: **Elisabeth Igeby**, **Erland Gustafsson**, **Johanne Christiansen Hammarlund**, **Jan Wrangmark**, **Lena Billgren**

# Resultaträkning

	Not	2010	2009
Nettoomsättning	2	482 882	426 366
Övriga rörelseintäkter		324	822
Aktiverat arbete för egen räkning		626	1 427
		<b>483 832</b>	<b>428 615</b>
<b>Rörelsens kostnader</b>			
Övriga externa kostnader	3	-356 497	-309 036
Personalkostnader	4	-92 986	-85 350
Avskrivningar av materiella och immateriella anläggningstillgångar		-19 450	-19 858
Övriga rörelsekostnader		-1 344	-544
<b>Summa rörelsens kostnader</b>		<b>-470 277</b>	<b>-414 788</b>
<b>Rörelseresultat</b>		<b>13 555</b>	<b>13 827</b>
<b>Resultat från finansiella poster</b>			
Övriga ränteintäkter och liknande resultatposter		93	122
Räntekostnader och liknande resultatposter		-2 473	-2 937
<b>Summa resultat från finansiella poster</b>		<b>-2 380</b>	<b>-2 815</b>
<b>Resultat efter finansiella poster</b>		<b>11 175</b>	<b>11 012</b>
Bokslutsdispositioner	5	-5 000	1 673
Skatt på årets resultat	6	-1 764	-3 429
<b>Årets vinst</b>		<b>4 411</b>	<b>9 256</b>

# Balansräkning

	Not	2010	2009
<b>Tillgångar</b>			
<b>Anläggningstillgångar</b>			
<i><b>Immateriella anläggningstillgångar</b></i>			
Balanserade utgifter för utvecklingsarbeten	7	43 870	56 732
<i><b>Materiella anläggningstillgångar</b></i>			
Maskiner och andra tekniska anläggningar	8	1 682	1 952
Inventarier och installationer	9	2 385	4 772
		4 067	6 724
<i><b>Finansiella anläggningstillgångar</b></i>			
Andelar i koncernföretag	10	120	120
Fordringar hos koncernföretag		0	280
Andra långfristiga värdepappersinnehav	11	52 550	38 757
		52 670	39 157
<b>Summa anläggningstillgångar</b>		<b>100 607</b>	<b>102 613</b>
<b>Omsättningstillgångar</b>			
<i><b>Varulager m m</b></i>			
Lager		618	347
<i><b>Kortfristiga fordringar</b></i>			
Kundfordringar		6 254	31 797
Fordringar hos koncernföretag		45 719	9 049
Övriga kortfristiga fordringar		32 424	27 558
Förutbetalda kostnader och upplupna intäkter	12	9 898	25 170
		94 295	93 574
<i><b>Kassa och bank</b></i>		7 874	1 397
<b>Summa omsättningstillgångar</b>		<b>102 787</b>	<b>95 318</b>
<b>Summa tillgångar</b>		<b>203 394</b>	<b>197 931</b>

	Not	2010	2009
<b>Eget kapital och skulder</b>			
<i>Eget kapital</i>	13		
<i>Bundet eget kapital</i>			
Aktiekapital		33 200	33 200
Reservfond		2 681	2 681
		35 881	35 881
<i>Fritt eget kapital</i>			
Balanserad vinst eller förlust		300	299
Årets vinst		4 411	9 256
		4 711	9 555
<b>Summa eget kapital</b>		<b>40 592</b>	<b>45 436</b>
<b>Obeskattade reserver</b>	14	<b>5 000</b>	<b>0</b>
<b>Långfristiga skulder</b>			
Skulder till koncernföretag	2	70 000	70 000
Skulder till dotterföretag		119	119
<b>Summa långfristiga skulder</b>		<b>70 119</b>	<b>70 119</b>
<b>Kortfristiga skulder</b>			
Checkräkningskredit	15	17 918	21 131
Skulder till kreditinstitut		2 482	3 338
Leverantörsskulder		22 208	16 328
Aktuella skatteskulder		3 605	2 303
Övriga kortfristiga skulder		5 453	8 294
Upplupna kostnader och förutbetalda intäkter	16	36 017	30 982
<b>Summa kortfristiga skulder</b>		<b>87 683</b>	<b>82 376</b>
<b>Summa eget kapital och skulder</b>		<b>203 394</b>	<b>197 931</b>
Ställda säkerheter		Inga	Inga
Ansvarsförbindelser		Inga	Inga

# Kassaflödesanalys

	2010	2009
<b>Den löpande verksamheten</b>		
Rörelseresultat före finansiella poster	13 555	13 827
Justering för poster som inte ingår i kassaflödet, mm	19 137	19 785
Erlagd ränta	-2 472	-2 937
Betald inkomstskatt	-1 764	-3 429
Erhållen ränta	93	122
Ökning/minskning varulager	-271	131
Ökning/minskning kundfordringar	25 544	-24 488
Ökning/minskning övriga kortfristiga fordringar	-26 264	-22 755
Ökning/minskning leverantörsskulder	5 880	-2 349
Ökning/minskning övriga kortfristiga rörelseskulder	-573	33 602
<b>Kassaflöde från den löpande verksamheten</b>	<b>32 865</b>	<b>11 509</b>
<b>Investeringsverksamheten</b>		
Investeringar i immateriella anläggningstillgångar	-3 326	-7 823
Investeringar i materiella anläggningstillgångar	-932	-3 487
Sålda materiella anläggningstillgångar	638	161
Placeringar i övriga finansiella anläggningstillgångar	-13 793	0
Ökning/minskning av långfristiga fordringar	280	832
<b>Kassaflöde från investeringsverksamheten</b>	<b>-17 133</b>	<b>-10 317</b>
<b>Finansieringsverksamheten</b>		
Lämnad utdelning	-9 255	0
<b>Kassaflöde från finansieringsverksamheten</b>	<b>-9 255</b>	<b>0</b>
<b>Årets kassaflöde</b>	<b>6 477</b>	<b>1 192</b>
<b>Likvida medel vid årets början</b>	<b>1 397</b>	<b>205</b>
<b>Likvida medel vid årets slut</b>	<b>7 874</b>	<b>1 397</b>

# Noter

## NOT 1 REDOVISNINGS- OCH VÄRDERINGSPRINCIPER

Årsredovisningen har upprättats enligt Årsredovisningslagen och Bokföringsnämndens allmänna råd.

### Immateriella anläggningstillgångar

Redovisningen av immateriella anläggningstillgångar har upprättats enligt Redovisningsrådets rekommendationer (RR 15).

Vissa större utvecklingsprojekt har ansetts vara av väsentligt värde för företaget under kommande år och har aktiverats i balansräkningen som immateriella anläggningstillgångar. Dessa tillgångar skrivs av linjärt över 3-10 år. Låne-kostnader samt ränta som hänför sig till lån för utveckling av våra tjänster kostnadsförs löpande under året.

### Materiella anläggningstillgångar

Materiella anläggningstillgångar redovisas till anskaffningsvärde minskat med avskrivningar. Utgifter för förbättringar av tillgångars prestanda, utöver ursprunglig nivå, ökar tillgångens redovisade värde. Utgifter för reparation och underhåll redovisas som kostnader.

Materiella anläggningstillgångar skrivs av systematiskt över tillgångens bedömda nyttjandeperiod.

Linjär avskrivningsmetod används för samtliga typer av materiella tillgångar.

Följande avskrivningstider tillämpas:

Datorutrustning	3 år
Bilar	3 år
Övriga materiella anläggningstillgångar	5 år

### Fordringar

Fordringar med förfallodag mer än 12 månader efter balansdagen redovisas som anläggningstillgångar, övriga som omsättningstillgångar. Fordringar upptas till det belopp som efter individuell prövning beräknas bli betalt.

### Varulager

Varulagret värderas, med tillämpning av först-in först-ut-principen, till det lägsta av anskaffningsvärdet och nettoförsäljningsvärdet på balansdagen.

### Fordringar och skulder i utländsk valuta

Fordringar och skulder i utländsk valuta värderas till balansdagens kurs.

### Nyckeltalsdefinitioner

Soliditet = (Egna kapitalet +73,7 % av obeskattade reserver)/balansomslutningen.

## NOT 2 INKÖP OCH FÖRSÄLJNING MELLAN KONCERNFÖRETAG SAMT SKULDER TILL KONCERNFÖRETAG

Försäljning till koncernföretag uppgår till 225 570 tkr (195 945 tkr).

Inköp från koncernföretag uppgår till tkr 4 198 (3 604 tkr).

Den långfristiga skulden till koncernföretag förfaller till betalning senare än fem år efter balansdagen.

## NOT 3 ERSÄTTNING TILL REVISORERNA

	2010	2009
<b>Ernst &amp; Young</b>		
Revisionsuppdraget	560	493
Revisionsverksamhet utöver revisionsuppdraget	162	85
<b>Summa</b>	<b>722</b>	<b>578</b>
<b>KPMG</b>		
Övriga tjänster	63	0
<b>Summa</b>	<b>63</b>	<b>0</b>

**NOT 4 PERSONAL**

	2010	2009
<b>Medelantalet anställda</b>		
Kvinnor	85	77
Män	55	51
<b>Totalt</b>	<b>140</b>	<b>128</b>
<b>Löner, ersättningar, sociala avgifter och pensionskostnader</b>		
Löner och ersättningar till styrelsen, VD samt vice VD	2 520	3 316
Löner och ersättningar till övriga anställda	53 015	48 465
	55 535	51 781
Sociala avgifter enligt lag och avtal	20 548	19 228
Pensionskostnader för styrelsen, VD samt vice VD	1 127	1 508
Pensionskostnader för övriga anställda	8 892	7 940
<b>Totalt</b>	<b>86 102</b>	<b>80 457</b>
Utöver i ovanstående tabell redovisade kostnader ingår i bolagets totala personalkostnader kostnader för avsättning till vinstandelsstiftelse, inklusive särskild löneskatt med VD och vVD omfattas ej av lagen om anställningsskydd (LAS) varför särskilda avtal har träffats avseende avgångsvederlag. Utöver lön och förmåner under uppsägningstiden som är 6 månader utgår avgångsvederlag med en årslön.	2 220	1 563
<b>Styrelseledamöter och ledande befattningshavare</b>		
Antal styrelseledamöter på balansdagen		
Kvinnor	3	4
Män	5	4
<b>Totalt</b>	<b>8</b>	<b>8</b>
Antal verkställande direktörer och andra ledande befattningshavare		
Kvinnor	4	4
Män	2	2
<b>Totalt</b>	<b>6</b>	<b>6</b>
<b>Sjukfrånvaro</b>	<b>2010</b>	<b>2009</b>
Total sjukfrånvaro %	3,59	3,56
- långtidssjukfrånvaro *%	31,47	50,56
- sjukfrånvaro för män %	2,68	1,85
- sjukfrånvaro för kvinnor %	4,17	4,63
- anställda - 29 år %	3,75	3,14
- anställda 30 - 49 år %	2,83	3,00
- anställda 50 år - %	6,57	6,15

\* Med långtidssjuk avses sjukfrånvaro under en sammanhängande tid av 60 dagar eller mer.

**NOT 5 BOKSLUTSDISPOSITIONER**

	2010	2009
Skillnad mellan bokförda avskrivningar och avskrivningar enligt plan	-5 000	1 673
<b>Summa</b>	<b>-5 000</b>	<b>1 673</b>

**NOT 6 SKATT PÅ ÅRETS RESULTAT**

	2010	2009
Aktuell skatt för året	-1 764	-3 429
<b>Summa</b>	<b>-1 764</b>	<b>-3 429</b>

**NOT 7 BALANSERADE UTGIFTER FÖR UTVECKLINGSARBETEN**

	2010	2009
Ingående anskaffningsvärden	100 086	92 263
Årets aktiverade utgifter, inköp	3 326	7 823
Utgående ackumulerade anskaffningsvärden	103 412	100 086
Ingående avskrivningar	-43 354	-27 021
Årets avskrivningar	-16 188	-16 333
Utgående ackumulerade avskrivningar	-59 542	-43 354
<b>Utgående restvärde enligt plan</b>	<b>43 870</b>	<b>56 732</b>

**NOT 8 MASKINER OCH ANDRA TEKNISKA ANLÄGGNINGAR**

	2010	2009
Ingående anskaffningsvärden	12 931	11 927
Inköp	918	1 502
Försäljningar och utrangeringar	-222	-498
Utgående ackumulerade anskaffningsvärden	13 627	12 931
Ingående avskrivningar	-10 978	-10 151
Försäljningar och utrangeringar	173	410
Årets avskrivningar	-1 140	-1 238
Utgående ackumulerade avskrivningar	-11 945	-10 979
<b>Utgående restvärde enligt plan</b>	<b>1 682</b>	<b>1 952</b>

**NOT 9 INVENTARIER OCH INSTALLATIONER**

	2010	2009
Ingående anskaffningsvärden	16 921	15 409
Inköp	14	1 985
Försäljningar och utrangeringar	-667	-473
Utgående ackumulerade anskaffningsvärden	16 268	16 921
Ingående avskrivningar	-12 149	-10 335
Försäljningar och utrangeringar	388	408
Årets avskrivningar	-2 122	-2 222
Utgående ackumulerade avskrivningar	-13 883	-12 149
<b>Utgående restvärde enligt plan</b>	<b>2 385</b>	<b>4 772</b>

**NOT 10 ANDELAR I KONCERNBOLAG**

	Org nr	Säte	Kapitalandel %	Antal aktier
Cerdo IT	556550-9717	Helsingborg	100 %	10 st
Eget kapital i Cerdo IT uppgick 119 (119) tkr och årets resultat till 0 (0) tkr.				

**NOT 11** ANDRA LÅNGFRISTIGA VÄRDEPAPPERSINNEHAV

	2010-12-31	2009-12-31
Ingående anskaffningsvärden	38 757	38 757
Anskaffningar under året, nyemission	13 793	0
<b>Utgående ackumulerat anskaffningsvärde</b>	<b>52 550</b>	<b>38 757</b>

Koncernen	Org nr	Säte	Kapitalandel %
SDC Holding A/S	CVR 1698 8138	Köpenhamn	5

**NOT 12** FÖRUTBETALDA KOSTNADER OCH UPPLUPNA INTÄKTER

	2010-12-31	2009-12-31
Förutbetalda hyror	1 487	1 475
Övriga poster	8 411	23 695
<b>Summa</b>	<b>9 898</b>	<b>25 170</b>

**NOT 13** FÖRÄNDRING AV EGET KAPITAL

	Aktie- kapital	Överkurs fond	Uppskrivn. fond	Reserv- fond	Fritt eget kapital	Summa eget kapital
<b>Eget kapital 2009-12-31</b>	<b>33 200</b>	<b>0</b>	<b>0</b>	<b>2 681</b>	<b>9 555</b>	<b>45 436</b>
Disposition av föregående års resultat	0	0	0	0	-9 255	-9 255
Nyemission	0	0	0	0	0	0
Årets resultat					4 411	4 411
<b>Eget kapital 2010-12-31</b>	<b>33 200</b>	<b>0</b>	<b>0</b>	<b>2 681</b>	<b>4 711</b>	<b>40 592</b>

Aktiekapitalet består av 3 320 st A-aktier med kvotvärde 10 000 kr. Företaget innehar inga egna aktier.

**NOT 14** OBESKATTADE RESERVER

	2010-12-31	2009-12-31
Akkumulerad skillnad mellan bokförda avskrivningar och avskrivningar enligt plan	5 000	0
<b>Summa</b>	<b>5 000</b>	<b>0</b>

**NOT 15** CHECKRÄKNINGSKREDIT

	2010-12-31	2009-12-31
Beviljat belopp på checkräkningskrediter uppgår till	120 000	120 000
<b>Summa</b>	<b>120 000</b>	<b>120 000</b>

**NOT 16** UPPLUPNA KOSTNADER OCH FÖRUTBETALDA INTÄKTER

	2010-12-31	2009-12-31
Upplupna löner	2 019	1 300
Upplupna semesterlöner	4 059	3 972
Upplupna sociala avgifter	4 117	3 715
Övriga poster	25 822	21 995
<b>Summa</b>	<b>36 017</b>	<b>30 982</b>

# Styrelse, VD och revisorer

Resultat- och balansräkningarna kommer att föreläggas årsstämman 2011-03-02 för fastställelse.  
Helsingborg 2011-03-02.

Eva Forslund

Hans Boberg

Cecilia Grotte

Anders Österberg

Pål Alfvegren

*Ordförande*

Mats Nilsson

*Vice ordförande*

Johanne Christiansen Hammarlund

*Verkställande direktör*

Carola Larnefeldt

*Arbetstagarrepresentant*

Christina Wendestam

*Arbetstagarrepresentant*

Vår revisionsberättelse har lämnats 2011-03-02.

Göran Carlsson

*Auktoriserad revisor*

Carl-Axel Kullman

*Auktoriserad revisor*

## REVISIONSBERÄTTELSE

till årsstämman i Cerdo Bankpartner AB  
Org.nr 556552-3585

Vi har granskat årsredovisningen och bokföringen samt styrelsens och verkställande direktörens förvaltning i Cerdo Bankpartner AB för räkenskapsåret 2010. Bolagets årsredovisning ingår i den tryckta versionen av detta dokument på sidorna 1–27. Det är styrelsen och verkställande direktören som har ansvaret för räkenskapshandlingarna och förvaltningen och för att årsredovisningslagen tillämpas vid upprättandet av årsredovisningen. Vårt ansvar är att uttala oss om årsredovisningen och förvaltningen på grundval av vår revision.

Revisionen har utförts i enlighet med god revisionssed i Sverige. Det innebär att vi planerat och genomfört revisionen för att med hög men inte absolut säkerhet försäkra oss om att årsredovisningen inte innehåller väsentliga felaktigheter. En revision innefattar att granska ett urval av underlagen för belopp och annan information i räkenskapshandlingarna. I en revision ingår också att pröva redovisningsprinciperna och styrelsens och verkställande direktörens tillämpning av dem samt att bedöma de betydelsefulla uppskattningar som styrelsen och verkställande direktören gjort när de upprättat årsredovisningen samt att utvärdera den samlade informationen i årsredovisningen. Som underlag för vårt uttalande om ansvarsfrihet har vi granskat väsentliga beslut, åtgärder och

förhållanden i bolaget för att kunna bedöma om någon styrelseledamot eller verkställande direktören är ersättningskyldig mot bolaget. Vi har även granskat om någon styrelseledamot eller verkställande direktören på annat sätt har handlat i strid med aktiebolagslagen, årsredovisningslagen eller bolagsordningen. Vi anser att vår revision ger oss rimlig grund för våra uttalanden nedan.

Årsredovisningen har upprättats i enlighet med årsredovisningslagen och ger en rättvisande bild av bolagets resultat och ställning i enlighet med god redovisningssed i Sverige. Förvaltningsberättelsen är förenlig med årsredovisningens övriga delar.

Vi tillstyrker att årsstämman fastställer resultaträkningen och balansräkningen, disponerar vinsten enligt förslaget i förvaltningsberättelsen och beviljar styrelsens ledamöter och verkställande direktören ansvarsfrihet för räkenskapsåret.

Helsingborg 2011-03-02

Göran Carlsson

*Auktoriserad revisor*

Carl-Axel Kullman

*Auktoriserad revisor*

Cerdo Bankpartner erbjuder bank- och finansmarknaden heltäckande administrativa tjänster inklusive IT-stöd och processutveckling. Företaget bildades år 2001 och har genom åren fått gedigen erfarenhet av stora systembyten. Dessa unika erfarenheter samt vår stora kompetens inom administrativt bankarbete, IT-stöd och processutveckling utgör grunden i vårt erbjudande till marknaden. Cerdo Bankpartner har 140 medarbetare och kontor i Helsingborg.

**CERDO**  
**BANKPARTNER**

Cerdo Bankpartner AB, Box 663, 251 06 Helsingborg. Besöksadress: Rönnowsgatan 8. Telefon 042-444 60 00.  
info@cerdo.se www.cerdo.se