

CERDO

BANKPARTNER

ÅRSREDOVISNING FÖR RÄKENSKAPSÅRET 2009.

STYRELSEN OCH VERKSTÄLLANDE DIREKTÖREN AVGER FÖLJANDE ÅRSREDOVISNING.



INNEHÅLL	SID
CERDO BANKPARTNER I KORTHET.....	3
VIKTIGA HÄNDELSER 2009.....	3
VD HAR ORDET.....	4
FEM ÅR I SAMMANDRAG.....	6
FÖRVALTNINGSBERÄTTELSE.....	8
Utveckling och vidareförädling.....	8
Fler affärer med befintliga kunder.....	8
Finslipning av organisationen – effektivisering för oss och för våra kunder.....	9
Samordning.....	10
Ökad omsättning i egenproducerade tjänster.....	10
Mer kostnadseffektiva IT-processer.....	11
Framtidens utmaningar.....	11
MEDARBETARE.....	13
RÄKENSKAPSÅRET I SAMMANFATTNING.....	14
RESULTATRÄKNING.....	15
BALANSRÄKNING.....	16
KASSAFLÖDESANALYS.....	18
NOTER.....	19
STYRELSE OCH REVISORER.....	27
REVISIONSBERÄTTELSE.....	27

Formgivning: Henell Grafisk form AB Foto: Rickard Svensson/Studio-e.se Tryck: Markaryds grafiska / 2010 Papper: Lessebo white

CERDO BANKPARTNER I KORTHET

- Cerdo Bankpartner bildades 2001 och finns i Helsingborg.
- Vi är cirka 130 anställda.
- Vi är delägare i danska SDC (Skandinavisk Data Center).
- Vi ger våra kunder större möjlighet att fokusera på sina egna kärnverksamheter genom att erbjuda bank- och finansmarknaden heltäckande administrativa tjänster inklusive IT-stöd och processutveckling.
- Våra tjänster erbjuds i form av tjänstekoncept. Varje koncept innehåller en administrativ tjänst inklusive IT-stöd och utgör en integrerad del av kundernas huvudprocesser. Tillsammans bildar koncepten ett unikt bankkoncept som gör det möjligt för små och medelstora banker att bli konkurrenskraftiga gentemot de större bankerna på marknaden.

VIKTIGA HÄNDELSER 2009

- Högsta kundnöjdhetsindexet sedan bolaget bildades.
- Stort fokus på implementeringsprojekt för Sparbanken Syd inklusive successiv produktionssättning av ett antal koncept.
- Förändring av Servicedesk från teknisk Helpdesk till kontaktcenter för samtliga verksamhetsområden.
- Utökad samarbete med IKANO inom löneadministration.
- Förlängt samarbetsavtal med Sparbankernas Kort AB.
- Collector - ny kund inom Kortkonceptet.



VD HAR ORDET

Vi gick in i år 2009 med tudelade förväntningar. Vi stod mitt i en finanskris samtidigt som vi hade skapat en unik plattform som gav oss nya möjligheter med bland annat nya kundprojekt. Året har gått och vi kan nu konstatera att trots finanskrisens utmaningar har Cerdo Bankpartner genomfört sitt bästa år hittills – mycket tack vare att våra kunder har hanterat sina verksamheter på ett kontrollerat sätt.

VI LYCKADES UPPNÅ VÅRA MÅLSÄTTNINGAR 2009

Cerdos styrelse fastställde höga målsättningar för bolaget år 2009. Tillsammans med våra ägarbanker genomfördes ett mycket komplext banksystemskifte årsskiftet 2007/2008, vilket naturligt gav en initial kundpåverkan. Det var därför av största vikt att snabbt återupprätta hög kvalitet och stabilitet i slutkundsprocessen. Cerdo har ett stort ansvar i att bidra till detta arbete. Målsättningarna kunde därför prioriteras till fokusområden som kvalitetshöjningar, kostnadseffektivitet och kundnöjdhet. Resultatet av arbetet kan vi utläsa i det styrkort som Cerdo arbetar och mäts efter. Bland annat har vårt kundnöjdhetsindex förbättrats väsentligt och visar nu högre värden än någonsin i Cerdos historia. Vi kan även glädjas åt att Cerdo generellt kunnat höja kvaliteten i våra tjänster samt sänka våra enhetskostnader genom ökad kostnadseffektivitet.

Vi har under år 2009 arbetat med ett stort prioriterat projekt; att implementera Sparbanken Syd i Cerdos systemlösning

och struktur. Tack vare våra definierade tjänstekoncept har vi kunnat erbjuda Sparbanken Syd en successiv driftsättning i vårt Bankkoncept. Detta har inneburit att under år 2009 har Syd gått i produktion med koncepten Fond (inklusive IPS), Värdepapper, Personal- & Lön och Kort. I skrivande stund är det ca 60 arbetsdagar kvar tills vi ska konvertera all data för Sparbanken Syd, från Swedbank till Cerdo/SDC. Det är givetvis en positiv utmaning för oss att kunna genomföra ett så omfattande implementeringsprojekt så nära inpå tidigare banksystemskifte.

Som en konsekvens av finanskrisen har vi följt våra kunders utveckling med stort intresse och vi kan glädjande konstatera att kundernas utveckling trots tuffa marknadsförutsättningar varit positiv. Vår roll, att vara en del i våra kunders affärsprocesser, innebär att vi måste anpassa verksamheten utefter kundernas önskemål och behov, vilket vi har haft stort fokus på under år 2009. Vi har under året sett ett ökat intresse för Cerdos tjänstekoncept och inte minst för vår nya banksystemlösning. Den ökade efterfrågan har lett till att vi under året tecknat tre nya avtal avseende våra fristående tjänstekoncept och utöver detta genomfört ett antal förstudieanalyser avseende helhetslösningen konceptet Bank.

FOKUS PÅ KVALITET OCH KOSTNADSEFFEKTIVITET

Vår affärsidé och verksamhet förutsätter att vi ständigt arbetar med att förbättra

oss. Vi har genom vårt deläggande i och partnerskap med SDC i Danmark uppnått stordriftsfördelar och kostnadseffektivitet i vår drifts- förvaltnings-, och utvecklingsprocess. Det har även under året blivit klart att de två stora datacentrerna i Danmark, SDC och BEC, delvis slår samman sina verksamheter. Detta ska på sikt resultera i ytterligare sänkningar av våra enhetskostnader för drift, förvaltning och utveckling.

Under de senaste åren har vi genomfört stora unika implementeringsprojekt och inom dessa erhållit viktig kompetens och erfarenhet inför framtiden. Vi har under 2009 delvis ersatt konsulter med egen personal och på så sätt säkrat vår interna kompetens. Som en positiv bieffekt finns också en besparingspotential i denna omfördelning av resurser.

Vi genomförde under 2008/2009 en förändring till en mer processororienterad organisation och har nu sett positiva effekter av denna organisationsstruktur. Genom att låta våra processchefer, som har omfattande verksamhetskompetens från bank, ta ansvar för leveranserna mot kund/bank kan vi säkra de kvalitetskrav våra kunder ställer på oss.

NYA INTRESSANTA UTMANINGAR

Det ska mot bakgrund av vad vi uppnått under de senaste åren bli oerhört intressant att gå in i ett nytt år. Vi har en mycket viktig implementering av Sparbanken Syd framför oss, men även en förändring av våra ägarbankers strategi att anpassa oss efter. Sparbankerna Finn och Gripen har under år 2009 beslutat sig för att skapa en ny stark

bank i Öresundsregionen genom att gå samman. Denna intressanta framtids-satsning kommer att ställa höga krav på Cerdo under kommande år. Framförallt genom vår delaktighet i ett initialt samgåendeprojekt, därefter uppbyggnaden och genomförandet av den nya bankens strategier.

Vi har avslutat ett arbetsintensivt år med fokus på styrelsens målsättningar om hög kvalitet och kostnadseffektivitet. Nu ser vi med tillförsikt fram emot 2010 och våra kommande utmaningar med nya målsättningar för såväl våra ägare, kunder som för Cerdo Bankpartner. År 2010 kommer att bjuda på intressanta projekt och i det längre perspektivet ser vi även en sporrande potential i att få fler kunder till vårt bankkoncept.

Jag vill rikta ett stort tack för förtroendet och för gott samarbete under ett tufft år, till våra ägare, kunder och samarbetspartners. Avslutningsvis vill jag också tacka chefer och medarbetare på Cerdo för ett fantastiskt fint utfört arbete under året!

HELSINGBORG | JANUARI 2010

Pål Alfvegren
VERKSTÄLLANDE DIREKTÖR

FEM ÅR I SAMMANDRAG



RESULTAT- OCH BALANSRÄKNING 2005-2009

Belopp i tkr

	2009	2008	2007	2006	2005
RESULTATRÄKNING					
Rörelsens intäkter	428 615	399 875	622 024	328 742	216 263
Rörelsens kostnader	-414 788	-390 799	-614 542	-326 128	-216 866
Finansiella poster	-2 815	-7 139	-7 322	-2 862	1 170
Bokslutsdispositioner och Skatt	-1 756	-1 935	-141	251	-291
Årets vinst	9 256	2	19	3	276
BALANSRÄKNING					
Kassa	1 397	205	258	94	0
Kortfristiga fordringar	93 574	65 111	160 135	74 943	59 993
Omsättningstillgångar	347	478	545	965	1 431
Finansiella anläggningstillgångar	39 157	39 989	40 267	56 837	18 080
Materiella anläggningstillgångar	6 724	6 850	8 861	8 967	6 918
Immateriella anläggningstillgångar	56 732	65 242	77 245	57 401	14 763
Summa tillgångar	197 931	177 875	287 311	199 207	101 185
Kortfristiga skulder	82 376	69 903	193 657	51 447	26 326
Långfristiga skulder	70 119	70 119	72 475	126 600	53 343
Avsättningar för uppskjuten skatt		468	0	0	0
Summa skulder och avsättningar	152 495	140 490	266 132	178 047	79 669
Obeskattade reserver	0	1 205	0	0	359
Eget kapital	45 436	36 180	21 179	21 160	21 157
Summa skulder och eget kapital	197 931	177 875	287 311	199 207	101 185
Medelantal anställda	128	114	108	91	70
Investeringar	11 310	4 383	32 459	52 361	5 174
Balansomslutning	197 931	177 875	287 311	199 207	101 185
Soliditet	23%	21%	7%	11%	21%

Soliditet = (Egna kapitalet + 73,7% av obeskattade reserver) / balansomslutningen

2009

- Högsta kundnöjdhetsindexet sedan bolaget bildades.
- Stort fokus på implementeringsprojekt för Sparbanken Syd inklusive successiv produktionsättning av ett antal koncept.
- Förändring av Servicedesk från teknisk Helpdesk till kontaktcenter för samtliga verksamhetsområden.
- Utökad samarbete med IKANO inom löneadministration.
- Förlängt samarbetsavtal med Sparbankernas Kort AB.
- Collector - ny kund inom Kortkonceptet.

2008

- Sparbanken Syd blir kund och delägare.
- Bluestep utökar samarbetet genom att lägga administrationen av sin inlåningsverksamhet hos oss.
- Processororientering av organisationen i samband med att vi tar ett större ansvar för ägarbankernas processer och affärsstöd.
- På tredje plats i Skåne på listan "Sveriges snabbväxare", för andra året i rad.

2007

- Produktionssätter nytt banksystem tillsammans med SDC.
- Fler kunder inom kortkonceptet.
- DnB NOR blir kund inom kreditkonceptet.
- På tredje plats i Skåne på den årliga listan över "Sveriges snabbväxare".

2006

- Blir delägare i danska SDC.
- Utvecklar en integrationsplattform för samordning av system och kopplingar mot svensk bankinfrastruktur.
- Lanserar nya tjänstekoncept inom Leasing och Kort. Knyter nya kunder till dessa koncept.
- Flyttar till nya lokaler i Helsingborg.

2005

- Lanserar nya tjänstekoncept inom Värdepapper och Fond.
- Implementerar nytt systemstöd för utlandsbetalningar.
- Genomför omfattande tekniklyft av befintligt banksystem.
- Övertar helägda dotterbolaget Cerdo IT:s verksamhet och personal.
- Säljer fastigheten i Lund.

FÖRVALTNINGSBERÄTTELSE



UTVECKLING OCH VIDAREFÖRÄDLING

År 2009 har för Cerdo Bankpartner AB präglats av utveckling och vidareförädling såväl när det gäller de tjänster vi levererar som när det gäller vår organisation.

Ett verktyg för arbetet med utveckling och vidareförädling av våra tjänster är den kundnöjdhetsmätning som vi genomför årligen. Det är glädjande att kunna konstatera överlag positiva attityder och en positiv trend i mätningarna samtidigt som vi också ser konstruktiva förslag till förbättringsåtgärder inom några områden.

Utöver en fokusering på vår processorganisation har vi under året arbetat med att kompetensförstärka vår organisation inför framtida utmaningar. De stora projekt som vi har drivit de senaste åren har inneburit att en stor kompetensbank har byggts upp. Eftersom vi ser att även framtiden kommer att kantas av stora utvecklingsprojekt och verksamhetsutveckling för våra kunder, har vi valt att göra en växling från att anlita externa konsulter till att använda fler interna resurser. Detta får inte bara effekt på Cerdos kompetensbank utan också en effekt i form av lägre kostnader och mer utveckling per krona för våra kunder.

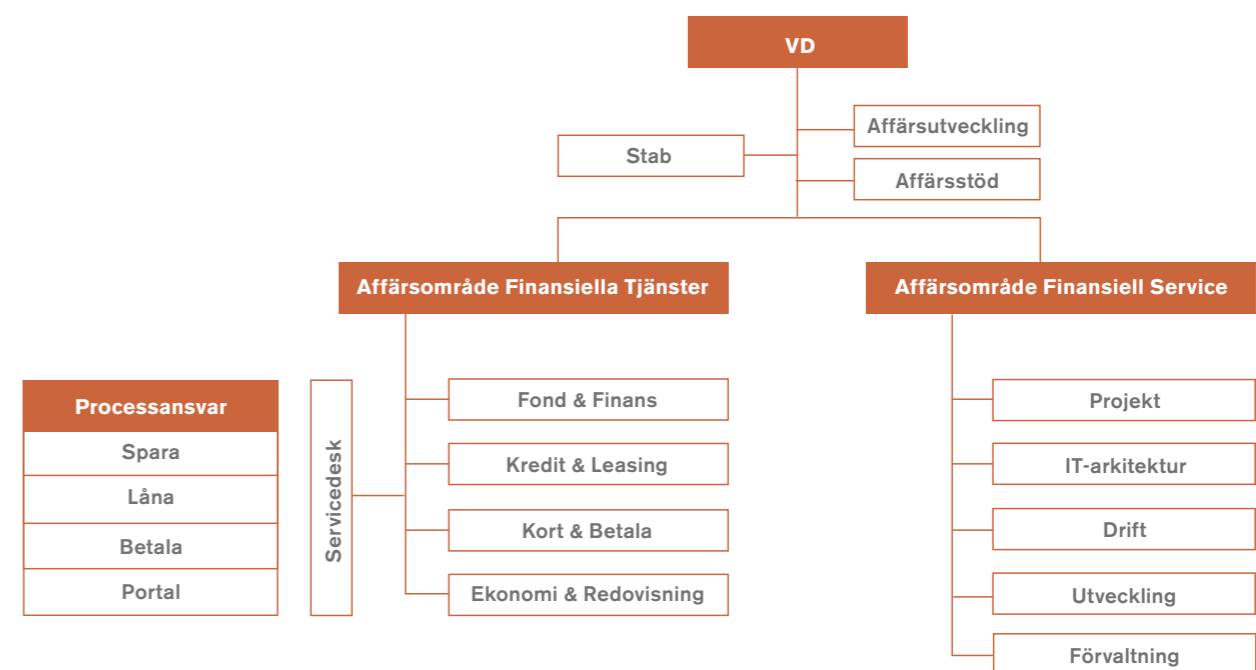
FLER AFFÄRER MED BEFINTLIGA KUNDER

Under våren 2010 får vi vår tredje helkund. Det projekt som startades upp under hösten 2008 avslutas och Sparbanken Syds kunddata flyttas över till Cerdo Bankpartners banksystemlösning. Under 2009 har vi arbetat med en successiv produktionssättning av ett urval av våra tjänster för Sparbanken Syd. Tack vare våra standardiserade koncept och flexibiliteten i vårt produktutbud hanterar Cerdo redan nu Fond (inklusive IPS), Värdepapper, Personal- och Lön samt Kort för banken.

Även affärerna med våra övriga två ägarbanker, Sparbanken Finn och Sparbanken Gripen, har utvecklats och vi har under 2009 erbjudit utökade tjänster för bankerna som till exempel verksamhetsnära förvaltning.

Våra befintliga kunder utanför ägar-kretsen visar också stort intresse för verksamheten och de tjänster vi erbjuder. Resultatet av det intresset är till exempel ett nytt treårsavtal med Sparbankernas Kort AB avseende vårt kortkoncept. Vi har också sett en expansion i den inlåningsverksamhet som Bluestep inledde under 2008 vilket gett en volymökning som överträffat alla förväntningar. Vidare har samarbetet med IKANO-sfären fördjupats i det att även IKANO Banks löner nu administreras av oss.

Till vår stora glädje har vi dessutom sett att det även generellt finns ett stort



intresse för våra tjänster på den svenska bankmarknaden. Vi har under året genomfört ett antal förstudieanalyser avseende vårt bankkoncept, det vill säga helhetslösningen för bankverksamhet.

FINSLIPNING AV ORGANISATIONEN – EFFEKTIVISERING FÖR OSS OCH FÖR VÅRA KUNDER

Under slutet av år 2008 genomfördes en processorientering av vår organi-

sation. Detta har gjort att vi kunnat ta ett större och mer samlat grepp om leveransen till ägarbankerna. Våra processchefer har många års praktisk verksamhetserfarenhet från bankerna och de är en av flera bidragande orsaker till att vi med hög kvalitet kunnat leverera ett antal verksamhetsförbättrande åtgärder under 2009.

Effektivisering och finslipning av vår egen organisation hjälper oss att kunna bidra till effektiviseringar av våra ägar-



bankers kundaffärer. Ett nytt verktyg för upprättande av rådgivningsdokumentation, nytt systemstöd för kreditbedömning och ett förbättrat systemstöd för kravhantering är några exempel på verktyg vi har levererat under året. Ett annat exempel är utvecklingen av "Multibank" som möjliggör effektivare anslutning av nya kunder till vårt utlandsbetalningssystem.

En intern förändring med syfte att öka servicen till våra kunder gjordes under våren. Vår Servicedesk, som tidigare framförallt fungerat som en teknisk Helpdesk, förändrades för att bli ett fullständigt kontaktcenter och en kompetensresurs inom alla våra tjänsteområden. Som ett led i detta upgraderades vårt telefonsystem liksom hela ärendehanteringsprocessen och IT-stödet för denna. Cerdos ärendehanteringsprocess följer den internationella ITIL-standarden (Information Technology Infrastructure Library), vilket ytterligare hjälper oss att stödja kundernas verksamheter på ett högkvalitativt och kostnadseffektivt sätt. Den nya Servicedesken bidrar dessutom till att avlasta övriga enheter när det gäller användarstöd i olika former. Till Servicedesk har under året rekryterats personal både från Cerdos övriga enheter och från våra ägarbanker.

Som ytterligare ett led i att höja kvaliteten på våra tjänster har vi gjort ett omfattande arbete med att revidera våra tjänstebeskrivningar. Samtliga

tjänster som vi levererar mot kund har dokumenterats och kartlagts utifrån ett processperspektiv.

Ett annat omfattande dokumentationsarbete har gjorts avseende användarinstruktioner. Här har vi nu dokumenterat en stor mängd av vårt strukturkapital. Med hjälp av modelleringsverktyget QLM (Qualiware Lifecycle Manager) har vi tagit fram verksamhetsinstruktioner för våra kunder som är både användarvänliga och möjliga att underhålla/uppdatera på ett effektivt sätt.

SAMORDNING

ÖKAD OMSÄTTNING I EGENPRODUCERADE TJÄNSTER

Cerdo Bankpartners omsättning uppgick under året till 428 615 tkr (399 875 tkr*), en ökning med 7,2 %. Omsättningen i egenproducerade tjänster uppgick till 164 518 tkr (149 815 tkr) vilket är en ökning med 9,8 % i jämförelse med föregående år.

Att Cerdos omsättning i egenproducerade tjänster ökar från år till år är ett tecken på att våra kunder ser fördelar i en ökad samordning. I vår struktur kombineras samordningseffekter med att kunderna kan bevara sin självständighet genom exempelvis egna val av produkter och egen marknadsprofilering.

De tjänster som Cerdo samordnar för respektive kund kan däremot variera

mellan åren. Cerdos roll är att utifrån kundernas strategier hantera bland annat administrativa funktioner, driftsfrågor och projekt. Allt i linje med kundernas outsourcingstrategi och på ett kostnadseffektivt sätt.

Administrativa tjänster och IT-tjänster, det vill säga de områden som Cerdo fokuserar på, är de områden där det finns störst ekonomiska fördelar för en bank att dela sina kostnader med andra. Dessa områden är också de man kan betrakta som konkurrensneutrala utifrån ett marknadsperspektiv. Med andra ord hanterar vi en plattform som alla banker behöver men som inte påverkar den specifika bankens profilering på marknaden.

Rörelseresultatet för januari-december uppgick till 13 827 tkr (9 076 tkr), en ökning med 52 % i förhållande till föregående år. Rörelsemarginalen uppgick till 3,2 % (2,2 %). Efter ett finansnetto uppgående till -2 815 tkr uppgick resultat efter finansnetto till 11 012 tkr (1938 tkr). Efter skatt uppgick årets resultat till 9 256 tkr (2 tkr).

MER KOSTNADSEFFEKTIVA IT-PROCESSER

Samarbetet med vår största leverantör av IT-outsourcing, SDC, har fortskridit positivt i form av mer kostnadseffektiva drifts-, förvaltnings- och utvecklingsprocesser. Under 2009 har beslut fattats att de två stora datacentralerna i Danmark, SDC och BEC (Bankernes EDB Central), successivt slår ihop delar av sina verk-

samheter i ett gemensamt bolag.

I dagens konkurrenssituation med krav på allt mer kostnadseffektiva IT-processer är denna sammanslagning och strukturförändring positiv. Det nya bolaget skapar förutsättningar för att på lite sikt ge större volymfördelar med bland annat kostnadsdelning mellan fler banker även internationellt då över 200 svenska och utländska banker ska få glädje av samarbetet.

Det finns en mycket stor potential i detta samarbete och vi ska för egen del kunna se positiva effekter av det på några års sikt.

FRAMTIDENS UTMANINGAR

Den närmaste framtiden bär med sig ett antal stora och strategiskt viktiga händelser för Cerdo Bankpartner. Under våren 2010 införlivas Sparbanken Syd i hela den struktur som vi hanterar för våra båda övriga ägarbanker, Sparbanken Finn och Sparbanken Gripen. En lyckad IT-konvertering och produktionssättning är en stor utmaning men vi ser med tillförsikt fram emot detta. Det finns stor erfarenhet av liknande produktionssättningar i vår organisation.

När vi närmar oss slutet av 2010 är det dags för nästa stora utmaning när våra ägares gemensamma satsning på en ny bank för Öresundsregionen ska stå färdig. Skapandet av den nya banken påverkar naturligtvis Cerdo Bankpartner på många olika sätt. Detta gäller såväl

* Inom parentes visas motsvarande siffra för föregående år



MEDARBETARE

utformningen av processer och rutiner som den framtida verksamhetsdriften.

På sikt finns det stora samordningsvinster att göra i och med samgåendet och bildandet av den nya banken vilket dessutom ger Cerdo ännu bättre förutsättningar för att införliva fler banker i vår struktur. Det finns ett växande

intresse för vår verksamhet hos allt fler banker och andra företag i finansbranschen vilket inte minst de förfrågningar om förstudier som vi fått under 2009 visar.

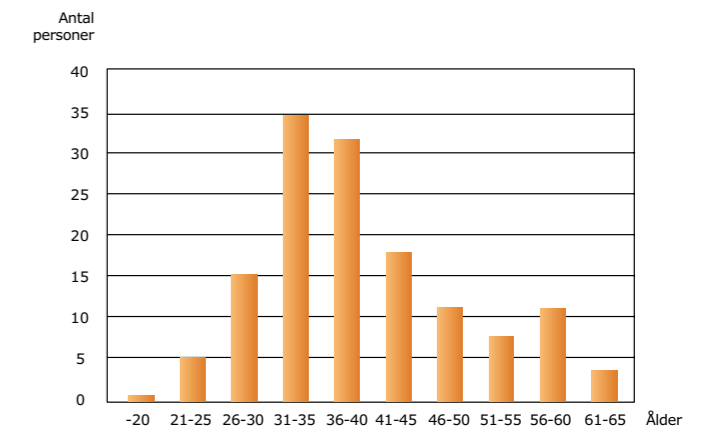
Cerdo Bankpartner står väl rustat för att möta framtidens utmaningar både på kort och på lång sikt.

Vi har en organisation där våra interna värderingar inte bara är väl kända, utan vi lever och arbetar också i stor utsträckning efter dem. Medarbetarnas engagemang för verksamheten och för varandra är påtagligt vilket är en enorm styrka. Nöjda medarbetare är extremt viktigt för oss och det är därför extra glädjande att årets medarbetarundersökning visar ett mycket bra resultat. Vi är också stolta över att våra chefer får ett högt chefsindex.

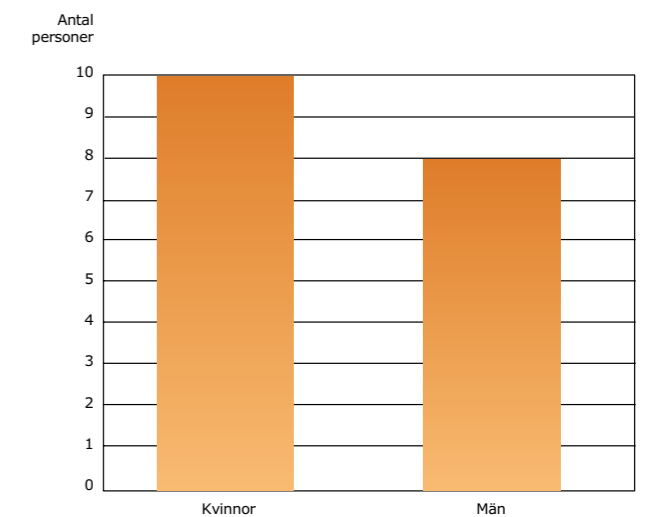
I finanskrisens spår har bemanningsbehovet under året varierat något mellan våra enheter, beroende på våra kunders förändrade volymer. Vi har lagt ned mycket arbete för att kunna utnyttja våra resurser så optimalt som möjligt vilket bland annat lett till att många medarbetare fått möjlighet att bredda sin kompetens genom arbete utanför den egna enheten. Som exempel kan nämnas att ännu fler medarbetare, jämfört med tidigare år, kunnat arbeta inom några av de många projekt som vi driver för våra kunder. Vi har dessutom medvetet arbetat för ett minskat konsultberoende i våra projekt till förmån för anställd personal. På detta sätt kan vi också framtidssäkra den interna kompetensen.

Precis som tidigare år har vi även under 2009 haft stort fokus på en god arbetsmiljö och vi noterar med glädje att frisknärvaron är hög på Cerdo Bankpartner.

Åldersfördelning totalt



Könsfördelning chefer



RÄKENSKAPSÅRET I SAMMANFATTNING

ÄGARFÖRHÅLLANDEN

Bolaget är dotterbolag till Sparbanken Finn, org nr 545001-4377, med säte i Lund. Sparbanken Finn äger 56 % av aktierna och resterande ägs till 24 % av Sparbanken Gripen AB, org.nr 516406-0088, med säte i Ängelholm samt till 20 % av Sparbanken Syd, org.nr 548000-7425, med säte i Ystad.

KONCERNSTRUKTUR

Bolaget är moderbolag i en koncern med det helägda dotterbolaget Cerdo IT där ingen verksamhet har bedrivits under året.

Med stöd av ÅRL 7 kap 2 § upprättas ingen särskild koncernredovisning för denna underkoncern. Koncernredovisningen ingår i den koncernredovisning som upprättas av Sparbanken Finn, org.nr 545001-4377, med säte i Lund. Verksamheten under räkenskapsåret

VERKSAMHETEN UNDER RÄKENSKAPSÅRET

MODERBOLAGET

Bolagets nettoomsättning uppgick till 427 188 (398 900) tkr, vilket är en ökning med 7 % jämfört med föregående år.

Rörelseresultatet uppgick till 13 827 (9 076) tkr. De planenliga avskrivningarna uppgick till 19 858 (18 273) tkr. Resultatet efter finansiella poster

uppgick till 11 012 (1 938) tkr. Det egna kapitalet uppgick vid årets utgång till 45 436 (36 180) tkr. Likvida medel uppgick till 1 397 (205) tkr.

INVESTERINGAR

Investeringar under året uppgick till 3 487 (1 878) tkr exklusive immateriella anläggningstillgångar. Investeringarna avser huvudsakligen datorutrustning och nätverk. Investeringar i immateriella anläggningstillgångar uppgår till 7 823 (2 454) tkr och avser utveckling av våra tjänstekoncept.

LIKVIDA MEDEL OCH FINANSIELL STÄLLNING

Soliditeten per 31 december 2009 uppgick till 23% (21%).

FÖRSLAG TILL VINSTDISPOSITION

Till årsstämmans förfogande står följande vinstmedel (tkr):

Balanserade vinstmedel	299 445
Årets vinst	<u>9 255 865</u>
	<u>9 555 310</u>
Styrelsen föreslår att vinstmedlen disponeras så att till aktieägarna utdelas 3 320 st x 2787,65 kr per aktie, totalt	9 255 000
i ny räkning överförs	<u>300 310</u>
	<u>9 555 310</u>

RESULTATRÄKNING

	Not	2009	2008
Nettoomsättning	2	426 366	398 737
Övriga rörelseintäkter		822	163
Aktiverat arbete för egen räkning		1 427	975
		428 615	399 875
Rörelsens kostnader			
Övriga externa kostnader	3	-309 036	-316 614
Personalkostnader	4	-85 350	-55 902
Avskrivningar av materiella och immateriella anläggningstillgångar		-19 858	-18 273
Övriga rörelsekostnader		-544	-10
Summa rörelsens kostnader		-414 788	-390 799
		13 827	9 076
Rörelseresultat			
Resultat från finansiella poster			
Övriga ränteintäkter och liknande resultatposter		122	1 537
Räntekostnader och liknande resultatposter		-2 937	-8 675
Summa resultat från finansiella poster		-2 815	-7 138
		11 012	1 938
Resultat efter finansiella poster			
Bokslutsdispositioner	5	1 673	-1 673
Skatt på årets resultat	6	-3 429	-263
Årets vinst		9 256	2

BALANSRÄKNING

	Not	2009-12-31	2008-12-31
Tillgångar			
Anläggningstillgångar			
Immateriella anläggningstillgångar			
Balanserade utgifter för utvecklingsarbeten	7	56 732	65 242
Materiella anläggningstillgångar			
Maskiner och andra tekniska anläggningar	8	1 952	1 776
Inventarier och installationer	9	4 772	5 074
		6 724	6 850
Finansiella anläggningstillgångar			
Andelar i koncernföretag	10	120	120
Fordringar hos koncernföretag		280	420
Andra långfristiga värdepappersinnehav	11	38 757	38 757
Andra långfristiga fordringar		0	692
		39 157	39 989
Summa anläggningstillgångar		102 613	112 081
Omsättningstillgångar			
Varulager m m			
Lager		347	478
Kortfristiga fordringar			
Kundfordringar		31 797	7 309
Fordringar hos koncernföretag		9 049	8 414
Aktuella skattefordringar		0	1 279
Övriga kortfristiga fordringar		27 558	6 502
Förutbetalda kostnader och upplupna intäkter	12	25 170	41 607
		93 574	65 111
Kassa och bank		1 397	205
Summa omsättningstillgångar		95 318	65 794
Summa tillgångar		197 931	177 875

	Not	2009-12-31	2008-12-31
Eget kapital och skulder			
Eget kapital	13		
Bundet eget kapital			
Aktiekapital		33 200	33 200
Reservfond		2 681	2 681
		35 881	35 881
Fritt eget kapital			
Balanserad vinst eller förlust		299	297
Årets vinst		9 256	2
		9 555	299
Summa eget kapital		45 436	36 180
Obeskattade reserver	14	0	1 673
Långfristiga skulder			
Skulder till koncernföretag		70 000	70 000
Skulder till dotterföretag		119	119
Summa långfristiga skulder		70 119	70 119
Kortfristiga skulder			
Checkräkningskredit	15	21 131	6 886
Skulder till kreditinstitut		3 338	2 536
Leverantörsskulder		16 328	18 677
Skulder till koncernföretag		0	272
Aktuella skatteskulder		2 303	0
Övriga kortfristiga skulder		8 294	4 377
Upplupna kostnader och förutbetalda intäkter	16	30 982	37 155
Summa kortfristiga skulder		82 376	69 903
Summa eget kapital och skulder		197 931	177 875
Ställda säkerheter		Inga	Inga
Ansvarsförbindelser		Inga	Inga

KASSAFLÖDESANALYS

	2009	2008
Den löpande verksamheten		
Rörelseresultat före finansiella poster	13 827	9 076
Justering för poster som inte ingår i kassaflödet, mm	19 785	18 194
Erlagd ränta	-2 937	-8 676
Betald inkomstskatt	-3 429	-263
Erhållen ränta	122	1 537
	27 368	19 868
Ökning/minskning varulager	131	67
Ökning/minskning kundfordringar	-24 488	7 725
Ökning/minskning övriga kortfristiga fordringar	-22 755	87 299
Ökning/minskning leverantörsskulder	- 2 349	-91 730
Ökning/minskning övriga kortfristiga rörelseskulder	33 602	-32 025
Kassaflöde från den löpande verksamheten	11 509	-8 796
Investeringsverksamheten		
Investeringar i immateriella anläggningstillgångar	-7 823	-2 454
Investeringar i materiella anläggningstillgångar	-3 487	-1 878
Sålda materiella anläggningstillgångar	161	154
Ökning/minskning av långfristiga fordringar	832	277
Kassaflöde från investeringsverksamheten	-10 317	-3 901
Finansieringsverksamheten		
Nyemission	0	15 000
Amortering av skuld	0	-2 356
Kassaflöde från finansieringsverksamheten	0	12 644
Årets kassaflöde	1 192	-53
Likvida medel vid årets början	205	258
Likvida medel vid årets slut	1 397	205

NOTER

NOT 1 REDOVISNINGS- OCH VÄRDERINGSPRINCIPER

Årsredovisningen har upprättats enligt Årsredovisningslagen och Bokföringsnämndens allmänna råd.

Intäkter

Intäkter har upptagits till verkligt värde av vad som erhållits eller kommer att erhållas och redovisas i den omfattning det är sannolikt att de ekonomiska fördelarna kommer att tillgodogöras bolaget och intäkterna kan beräknas på ett tillförlitligt sätt.

Immateriella anläggningstillgångar

Redovisningen av immateriella anläggningstillgångar har upprättats enligt Redovisningsrådets rekommendationer (RR 15).

Vissa större utvecklingsprojekt har ansetts vara av väsentligt värde för företaget under kommande år och har aktiverats i balansräkningen som immateriella anläggningstillgångar. Dessa tillgångar skrivs av linjärt över 3-10 år. Ränta på kapital som har lånats för att finansiera utvecklingen av våra tjänstekoncept räknas in i anskaffningsvärdet till den del räntan hänför sig till tillverkningsperioden. Övriga lånekostnader redovisas som kostnader.

Materiella anläggningstillgångar

Materiella anläggningstillgångar redovisas till anskaffningsvärde minskat med avskrivningar. Utgifter för förbättringar av tillgångars prestanda, utöver ursprunglig nivå, ökar tillgångens redovisade värde. Utgifter för reparation och underhåll redovisas som kostnader.

Materiella anläggningstillgångar skrivs av systematiskt över tillgångens bedömda nyttjandeperiod.

Linjär avskrivningsmetod används för samtliga typer av materiella tillgångar.

Följande avskrivningstider tillämpas:

Datorutrustning	3 år
Bilar	3 år
Övriga materiella anläggningstillgångar	5 år

Fordringar

Fordringar med förfallodag mer än 12 månader efter balansdagen redovisas som anläggningstillgångar, övriga som omsättningstillgångar. Fordringar upptas till det belopp som efter individuell prövning beräknas bli betalt.

Varulager

Varulagret värderas, med tillämpning av först-in först-ut-principen, till det lägsta av anskaffningsvärdet och nettoförsäljningsvärdet på balansdagen.

Fordringar och skulder i utländsk valuta

Fordringar och skulder i utländsk valuta värderas till balansdagens kurs.

Nyckeltalsdefinitioner

Soliditet = Eget kapital i förhållande till balansomslutningen.

NOTER

NOT 2 INKÖP OCH FÖRSÄLJNING MELLAN KONCERNFÖRETAG

Försäljning till koncernföretag uppgår till 195 945 tkr (202 463 tkr)
Inköp från koncernföretag uppgår till 3 604 tkr (1 197 tkr)

NOT 3 ERSÄTTNING TILL REVISORERNA

	2009	2008
Revision		
Ernst & Young	493	536
Andra uppdrag än revisionsuppdraget		
Ernst & Young	85	0
Summa	578	536

NOT 4 PERSONAL

	2009	2008
Medelantalet anställda		
Kvinnor	77	68
Män	51	46
Totalt	128	114
Förändringen i Personalkostnader mellan 2008 och 2009 beror dels på utökning av personal och dels på förändringar i redovisningsprinciper avseende redovisning av personalkostnader för personal i projekt.		
Löner, ersättningar, sociala avgifter och pensionskostnader		
Löner och ersättningar till styrelsen och vd samt vice vd	2 711	2 610
Löner och ersättningar till övriga anställda	49 070	41 813
	51 781	44 423
Sociala avgifter enligt lag och avtal	19 228	16 579
Pensionskostnader för styrelsen och verkställande direktören	1 508	1 640
Pensionskostnader för övriga anställda	7 940	6 232
Totalt	80 457	68 874
Utöver i ovanstående tabell redovisade kostnader ingår i bolagets totala personalkostnader, kostnader för avsättning till vinstandelsstiftelse, inklusive särskild löneskatt med:		
VD och vVD omfattas ej av lagen om anställningsskydd (LAS) varför särskilda avtal har träffats avseende avgångsvederlag. Utöver lön och förmåner under uppsägningstiden som är 6 månader utgår avgångsvederlag med en årslön.	1 563	1 936
Styrelseledamöter och ledande befattningshavare		
Antal styrelseledamöter på balansdagen		
Kvinnor	4	2
Män	4	6
Totalt	8	8
Antal verkställande direktörer och andra ledande befattningshavare		
Kvinnor	4	4
Män	2	4
Totalt	6	8
Sjukfrånvaro	2009	2008
Total sjukfrånvaro%	3,56	4,47
- långtidssjukfrånvaro *%	50,56	62,80
- sjukfrånvaro för män%	1,85	1,86
- sjukfrånvaro för kvinnor%	4,63	6,12
- anställda - 29 år%	3,14	2,42
- anställda 30 - 49 år%	3,00	4,20
- anställda 50 år -%	6,15	8,21

* Med långtidssjuk avses sjukfrånvaro under en sammanhängande tid av 60 dagar eller mer.

NOTER

NOT 5 BOKSLUTSDISPOSITIONER

	2009	2008
Skillnad mellan bokförda avskrivningar och avskrivningar enligt plan	1 673	-1 673
Summa	1 673	-1 673

NOT 6 SKATT PÅ ÅRETS RESULTAT

	2009	2008
Aktuell skatt för året	-3 429	-263
Summa	-3 429	-263

NOT 7 BALANSERADE UTGIFTER FÖR UTVECKLINGSARBETEN

<i>Avser balanserade utgifter för utveckling.</i>	2009	2008
Ingående anskaffningsvärden	92 263	89 780
Årets aktiverade utgifter, inköp	7 823	2 483
Utgående ackumulerade anskaffningsvärden	100 086	92 263
Ingående avskrivningar	-27 021	-12 535
Årets avskrivningar	-16 333	-14 486
Utgående ackumulerade avskrivningar	-43 354	-27 021
Utgående restvärde enligt plan	56 732	65 242

NOT 8 MASKINER OCH ANDRA TEKNISKA ANLÄGGNINGAR

<i>Avser maskiner, datorer och övrig teknisk utrustning.</i>	2009	2008
Ingående anskaffningsvärden	11 927	10 743
Inköp	1 502	1 289
Försäljningar och utrangeringar	-498	-105
Utgående ackumulerade anskaffningsvärden	12 931	11 927
Ingående avskrivningar	-10 151	-8 460
Försäljningar och utrangeringar	410	109
Årets avskrivningar	-1 238	-1 800
Utgående ackumulerade avskrivningar	-10 979	-10 151
Utgående restvärde enligt plan	1 952	1 776

NOT 9 INVENTARIER OCH INSTALLATIONER

<i>Avser inventarier och förbättringar av lokaler.</i>	2009	2008
Ingående anskaffningsvärden	15 409	15 178
Inköp	1 985	611
Försäljningar och utrangeringar	-473	-380
Utgående ackumulerade anskaffningsvärden	16 921	15 409
Ingående avskrivningar	-10 335	-8 600
Försäljningar och utrangeringar	408	264
Årets avskrivningar	-2 222	-1 999
Utgående ackumulerade avskrivningar	-12 149	-10 335
Utgående restvärde enligt plan	4 772	5 074

NOT 10 ANDELAR I DOTTERFÖRETAG

	Org nr	Säte	Kapitalandel %	Antal aktier
Cerdo IT	556550-9717	Helsingborg	100 %	10 st

Eget kapital i Cerdo IT uppgick 119 (119) tkr och årets resultat till 0 (-2) tkr.

NOT 11 ANDRA LÅNGFRISTIGA VÄRDEPAPPERSINNEHAV

Koncernen	Org nr	Säte	Kapitalandel (%)	2009-12-31	2008-12-31
SDC Holding A/S	CVR 1698 8138	Köpenhamn	5 %		
Ingående anskaffningsvärden				38 757	38 757
Utgående ackumulerat anskaffningsvärde				38 757	38 757

NOTER

NOT 12 FÖRUTBETALDA KOSTNADER OCH UPPLUPNA INTÄKTER

	2009-12-31	2008-12-31
Förutbetalda hyror	1 475	1 443
Övriga poster	23 695	40 164
Summa	25 170	41 607

NOT 13 FÖRÄNDRING AV EGET KAPITAL

Aktiekapitalet består av 3 320 st A-aktier med kvotvärde 10 000 kr. Företaget innehar inga egna aktier.

	Aktie- kapital	Över- kursfond	Upp- skrivn- fond	Reserv- fond	Fritt eget kapital	Summa eget kapital
Eget kapital 2008-12-31	33 200	-	-	2 681	299	36 180
Disposition av föregående års resultat	-	-	-	-	-	-
Nyemission	-	-	-	-	-	-
Årets resultat	-	-	-	-	9 256	9 256
Eget kapital 2009-12-31	33 200	0	0	2 681	9 555	45 436

NOT 14 OBESKATTADE RESERVER

	2009-12-31	2008-12-31
Akkumulerad skillnad mellan bokförda avskrivningar och avskrivningar enligt plan	0	1 673
Summa	0	1 673

NOT 15 CHECKRÄKNINGSKREDIT

	2009-12-31	2008-12-31
Beviljat belopp på checkräkningskredit uppgår till	80 000	80 000

NOT 16 UPPLUPNA KOSTNADER OCH FÖRUTBETALDA INTÄKTER

	2009-12-31	2008-12-31
Upplupna löner	1 300	1 849
Upplupna semesterlöner	3 972	3 428
Upplupna sociala avgifter	3 715	3 397
Övriga poster	21 995	28 481
Summa	30 982	37 155



STYRELSE OCH REVISORER

HELSINGBORG 2010-03-05

Anders Enberg

Cecilia Grotte

Staffan Olander

Ingrid Persson

Mats Nilsson
Vice ordförande

Lars-Erik Skjutare
Ordförande

Pål Alfvegren
Verkställande direktör

Gunvor Åkesson

Christina Wendestam

VÅR REVISIONSBERÄTTELSE HAR LÄMNATS 2010-03-05

Göran Carlsson
Auktoriserad revisor

Carl-Axel Kullman
Auktoriserad revisor

REVISIONSBERÄTTELSE

TILL ÅRSTÄMMAN I CERDO BANKPARTNER AB

ORG.NR 556552-3585

Vi har granskat årsredovisningen och bokföringen samt styrelsens och verkställande direktörens förvaltning i Cerdo Bankpartner AB för räkenskapsåret 2009. Bolagets årsredovisning ingår i den tryckta versionen av detta dokument på sidorna 1–27. Det är styrelsen och verkställande direktören som har ansvaret för räkenskapshandlingarna och förvaltningen och för att årsredovisningslagen tillämpas vid upprättandet av årsredovisningen. Vårt ansvar är att uttala oss om årsredovisningen och förvaltningen på grundval av vår revision.

Revisionen har utförts i enlighet med god revisionssed i Sverige. Det innebär att vi planerat och genomfört revisionen för att med hög men inte absolut säkerhet försäkra oss om att årsredovisningen inte innehåller väsentliga felaktigheter. En revision innefattar att granska ett urval av underlagen för belopp och annan information i räkenskapshandlingarna. I en revision ingår också att pröva redovisningsprinciperna och styrelsens och verkställande direktörens tillämpning av dem samt att bedöma de betydelsefulla uppskattningar som styrelsen och verkställande direktören gjort när de upprättat årsredovisningen samt att utvärdera den samlade informationen i årsredovisningen. Som underlag för vårt uttalande om ansvarsfrihet

har vi granskat väsentliga beslut, åtgärder och förhållanden i bolaget för att kunna bedöma om någon styrelseledamot eller verkställande direktören är ersättningsskyldig mot bolaget. Vi har även granskat om någon styrelseledamot eller verkställande direktören på annat sätt har handlat i strid med aktiebolagslagen, årsredovisningslagen eller bolagsordningen. Vi anser att vår revision ger oss rimlig grund för våra uttalanden nedan.

Årsredovisningen har upprättats i enlighet med årsredovisningslagen och ger en rättvisande bild av bolagets resultat och ställning i enlighet med god redovisningssed i Sverige. Förvaltningsberättelsen är förenlig med årsredovisningens övriga delar.

Vi tillstyrker att årsstämman fastställer resultaträkningen och balansräkningen, disponerar vinsten enligt förslaget i förvaltningsberättelsen och beviljar styrelsens ledamöter och verkställande direktören ansvarsfrihet för räkenskapsåret.

HELSINGBORG 2010-03-05

Göran Carlsson
Auktoriserad revisor

Carl-Axel Kullman
Auktoriserad revisor

CERDO

BANKPARTNER



Cerdo Bankpartner erbjuder bank- och finansmarknaden heltäckande administrativa tjänster inklusive IT-stöd och processutveckling. Befintliga och nyetablerade banker samt andra företag i finansbranschen kan med vårt stöd fokusera på sin egen kärnverksamhet och på sina kundrelationer utan att behöva lägga tid på administrativa frågor. Vi är cirka 130 anställda och vi finns i Helsingborg.