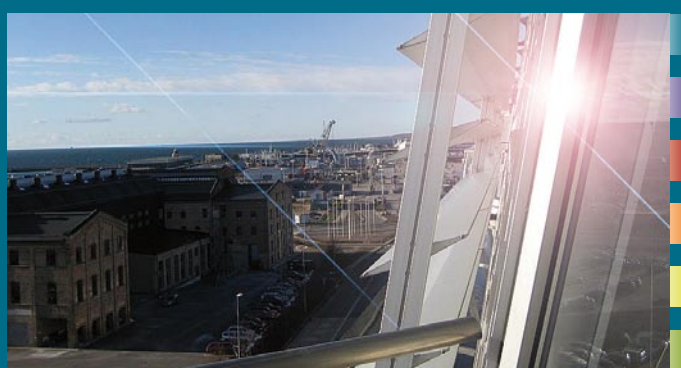


CERDO

BANKPARTNER



ÅRSREDOVISNING 2008

CERDO

BANKPARTNER

ÅRSREDOVISNING FÖR RÄKENSKAPSÅRET 2008

STYRELSEN OCH VD AVGER FÖLJANDE ÅRSREDOVISNING

INNEHÅLL	SID
CERDO BANKPARTNER I KORTHET.....	3
VIKTIGA HÄNDELSER 2008	3
VD HAR ORDET	4
FEM ÅR I SAMMANDRAG	6
FÖRVALTNINGSBERÄTTELSE.....	8
Utökad kärnverksamhet och större ansvar	8
<i>Anpassning av organisationen</i>	
Nya affärer 2008	9
<i>Finanskrisens påverkan</i>	
<i>Volymtillväxt och nedgång</i>	
IT och projekt	10
<i>Tillsammans med SDC och i egen regi</i>	
Stordriftsfördelar utan att vara storbank.....	12
MEDARBETARE	13
RÄKENSKAPSÅRET I SAMMANFATTNING.....	14
RESULTATRÄKNING	15
BALANSRÄKNING.....	16
KASSAFLÖDESANALYS.....	18
NOTER.....	19
STYRELSE OCH REVISORER.....	27
REVISIONSBERÄTTELSE	27



CERDO BANKPARTNER I KORTHET

- Cerdo Bankpartner bildades 2001 och finns i Helsingborg. Vi är cirka 130 anställda – alla med specialistkompetens inom bank & finans.
- Cerdo Bankpartner har tre ägare: Sparbanken Finn, Sparbanken Gripen och Sparbanken Syd.
- Cerdo Bankpartner är delägare i danska SDC (Skandinavisk Data Center).
- Grundfilosofin i Cerdo Bankpartners affärsidé är att erbjuda bank- och finansmarknaden heltäckande administrativa tjänster inklusive IT-stöd och processutveckling. Därigenom ges våra kunder större möjlighet att fokusera på sina egna kärnverksamheter.
- Cerdo Bankpartners tjänstekoncept Kredit, Leasing, Kort, Värdepapper, Finans, Fond, Utland och Lön erbjuds både var för sig och tillsammans. Helheten bildar ett unikt bankkoncept som gör det möjligt för små och medelstora banker att bli lika konkurrenskraftiga som större banker.

VIKTIGA HÄNDELSER 2008

- Sparbanken Syd blir kund och delägare i Cerdo Bankpartner.
- Bluestep utökar samarbetet med Cerdo Bankpartner genom att lägga administrationen av sin inlåningsverksamhet hos oss.
- Processorientering av Cerdo Bankpartners organisation i samband med att vi tar ett större ansvar för ägarbankernas processer och affärsstöd.
- Cerdo Bankpartner hamnar på tredje plats i Skåne på den årliga listan över "Sveriges snabbväxare" för andra året i rad.



VD HAR ORDET

Vi lämnar ett historiskt år som präglats av omfattande turbulens på den finansiella marknaden. Det är inte utan respekt man inser hur global den finansiella marknaden är idag när vi alla påverkas av det som inledningsvis verkade vara ett inhemskt (läs USA) problem.

Under hösten kunde vi notera att det först var de stora bankerna/aktörerna som påverkades av finanskrisen och detta till stor del på grund av deras globala verksamhetsområde. De globala effekterna blev än värre när finansgiganten Lehman Brothers försattes i konkurs och förmodligen större än vad de flesta, och då framförallt beslutsfattare i USA, kunde förutse. De banker och finansinstitut Cerdo har som målgrupp har naturligtvis också påverkats av finanskrisen och lågkonjunkturen, om än i något mindre omfattning, vilket bland annat resulterat i lägre transaktionsvolymerna i vår verksamhet. Vi kan dock samtidigt glädja oss åt att vår målgrupp, mindre och mellanstora banker och finansinstitut, har begränsad riskexponering ur ett globalt perspektiv.

Ovan nämnda leder givetvis också till att Cerdo påverkas av den globala finanskrisen – både positivt och negativt.

Ett år präglat av global finanskris men ändå framåtriktad verksamhet

Under slutet av år 2007 implementerade vi tillsammans med vår partner SDC i Danmark, en ny banksystemlösning. Ett omfattande projekt med en ny samarbetspartner. Vi har under 2008 vidareutvecklat system och samarbetsstruktur med såväl SDC som våra ägarbanker och kan idag konstatera att vi kommit en bra bit på vägen.

Vi har under året följt utvecklingen hos våra kunder liksom på den finansiella marknaden i övrigt och vi har anpassat vår verksamhet utifrån de volymförändringar som blivit en konsekvens av finans-

krisen. Under året har vi också haft förmånen att för en av våra hypotekskunder kunna bygga upp och erbjuda en inlåningsmodul. Detta i syfte att kunden ska kunna erhålla alternativa upplåningsmöjligheter.

Även år 2008 präglades av omfattande projektverksamhet och det är givetvis glädjande för oss att i dessa "finanskrister" få möjlighet att bedriva framåtriktade projekt. Under hösten har vi startat upp ett nytt stort bankimplementeringsprojekt tillsammans med en ny kund. Bland andra viktiga projektaktiviteter vill jag särskilt nämna ett uppdrag som under år 2009 ska ge våra kunder ett effektivare kreditprocessverktyg.

Vi välkomnar Sparbanken Syd

Cerdo fick i våras möjlighet att bedriva en förstudie tillsammans med Sparbanken Syd som har sitt säte i Ystad. Förstudien syfte var att ge banken ett underlag som skulle beskriva om det fanns realistiska alternativ till deras befintliga samarbetspartner Swedbank. Förstudien resulterade i ett konkret erbjudande från Cerdo om ett genomförandeprojekt, vilket innebär att Sparbanken Syd blir ny helhetskund till oss. Vi hade förmånen att under hösten skriva avtal med Sparbanken Syd och i samband med det blev banken också Cerdo Bankpartners tredje delägare. Glädjande kan vi konstatera att Sparbanken Syds val av Cerdo som samarbetspartner innebär att vår uppbyggda plattform för mindre och mellanstora banker/finansinstitut attraherar våra målgrupper samt utgör ett konkurrenskraftigt verktyg gentemot andra alternativ på marknaden.

Cerdo anpassar sin organisationsstruktur

Under 2008 samlade Cerdo funktionerna för IT och Projekt i ett gemensamt affärsområde i syfte att tydliggöra rollen

som tjänstebaserat bolag där IT är en komponent i tjänsteutbudet. Vi har sedan tidigare ett utpräglat kund- och leverantörsförhållande med våra externa kunder, det vill säga icke ägarbanker, och i denna relation finns ett tydligt gränssnitt avseende parternas roller och ansvar.

I syfte att Cerdos ägarbanker ska kunna fokusera ytterligare på marknaden och försäljningen renodlar Cerdo och bankerna tillsammans sina respektive roller. Detta är en anpassning för att erhålla ytterligare samordnings- och kostnadsfördelar för våra helhetskunder/ägarbanker. I slutet av året genomförde Cerdo en processororientering av organisationen för att vi därigenom ska kunna ta ett större ansvar för ägarbankernas processer och affärsstöd. Genom denna förändring kommer Cerdo och bankerna att få tydligare roller och ansvar vilket resulterar i gemensamma målsättningar utifrån ett värdeskapande partnerskap.

Vi ser framåt

Med tanke på det historiska år vi nu lämnar bakom oss, ska det bli oerhört intressant att gå in i ett nytt spännande år. Vi har med stor sannolikhet ännu ett turbulent år framför oss på de finansiella marknaderna och detta kommer förmodligen att leda till både positiva och negativa överraskningar. Med tanke på Cerdos verksamhetsinriktning, kompetensbas, tekniska plattform samt kundsegment kan jag ändå känna en tillförsikt i att blicka framåt. Vi måste dock alltid vara lyhörda för våra kunders utveckling och anpassa vår egen kostym utifrån behov och rådande omständigheter.

Den verksamhet och kompetens som Cerdo byggt upp under de senaste åren är unik på den svenska finansmarknaden och ger oss därmed möjligheter att skapa nya intressanta kundaffärer. Vi ser nu

fram emot ett projektarbete där vi implementerar Sparbanken Syd i vår nya struktur och detta är naturligtvis ett strategiskt viktigt steg för Cerdo. Under de senaste åren har vi utvecklat ett bankkoncept som ger våra kunder en kostnadseffektiv plattform präglad av flexibilitet och valmöjligheter. Konceptet är beprövat av befintliga kunder och sannolikt attraktivt för fler banker.

Vi kommer under nästa år att vidareutveckla vår verksamhet och organisation utifrån ett processperspektiv i syfte att hitta största möjliga samordningsfördelar. Denna utveckling är helt nödvändig för att våra kunder ska kunna konkurrera med de stora bankerna på lika villkor. Cerdo tror på idén att skapa förutsättningar för kostnadsdelning inom konkurrensneutrala områden utan att göra avkall på bankernas/kundernas egen identitet och självständighet.

Efter ett arbetsintensivt år vill jag tacka Cerdos medarbetare för ett fantastiskt engagemang och ansvarstagande, stort tack! Jag vill naturligtvis även rikta ett stort tack till våra befintliga samarbetspartners och kunder för det arbete vi tillsammans genomfört under året. Jag ser nu fram emot ett nytt intressant år och som sagt; även under ett turbulent år skapas det möjligheter för oss alla!

HELSINGBORG 1 JANUARI 2009

Pål Alfvegren

VERKSTÄLLANDE DIREKTÖR

FEM ÅR I SAMMANDRAG

RESULTAT- OCH BALANSRÄKNING 2004-2008

Belopp i tkr

RESULTATRÄKNING	2008	2007	2006	2005	2004
Rörelsens intäkter	399 875	622 024	328 742	216 263	109 559
Rörelsens kostnader	-390 799	-614 542	-326 128	-216 866	-105 866
Finansiella poster	-7 138	-7 322	-2 862	1 170	-943
Bokslutsdispositioner och Skatt	-1 936	-141	251	-291	-721
Årets vinst	2	19	3	276	2 029
BALANSRÄKNING	2008	2007	2006	2005	2004
Kassa	205	258	94	0	15 796
Kortfristiga fordringar	65 111	160 135	74 943	59 993	28 476
Omsättningstillgångar	478	545	965	1 431	259
Finansiella anläggningstillgångar	39 989	40 267	56 837	18 080	18 080
Materiella anläggningstillgångar	6 850	8 861	8 967	6 918	4 762
Immateriella anläggningstillgångar	65 242	77 245	57 401	14 763	0
Summa tillgångar	177 875	287 311	199 207	101 185	67 373
Kortfristiga skulder	69 903	193 657	51 447	26 326	14 909
Långfristiga skulder	70 119	72 475	126 600	53 343	30 000
Avsättningar för uppskjuten skatt	468	0	0	0	0
Summa skulder och avsättningar	140 490	266 132	178 047	79 669	44 909
Obeskattade reserver	1 205	0	0	359	283
Eget kapital	36 180	21 179	21 160	21 157	22 181
Summa skulder och eget kapital	177 875	287 311	199 207	101 185	67 373
Övriga Uppgifter					
Medelantal anställda	114	108	91	70	44
Investeringar	4 383	32 459	52 361	5 174	1 731
Balansomslutning	177 875	287 311	199 207	101 185	67 373
Soliditet	21%	7%	11%	21%	33%

Soliditet = (Egna kapitalet + 72% av obeskattade reserver) / balansomslutningen



2008

- Sparbanken Syd blir kund och delägare.
- Bluestep utökar samarbetet genom att lägga administrationen av sin inlåningsverksamhet hos oss.
- Processorientering av organisationen i samband med att vi tar ett större ansvar för ägarbankernas processer och affärsstöd.
- På tredje plats i Skåne på listan "Sveriges snabbväxare", för andra året i rad.

2007

- Produktionssätter nytt banksystem tillsammans med SDC.
- Fler kunder inom kortkonceptet.
- DnB NOR blir kund inom kreditkonceptet.
- På tredje plats i Skåne på den årliga listan över "Sveriges snabbväxare".

2006

- Blir delägare i danska SDC.
- Utvecklar en integrationsplattform för samordning av system och kopplingar mot svensk bankinfrastruktur.
- Lanserar nya tjänstekoncept inom Leasing och Kort. Knyter nya kunder till dessa koncept.
- Flyttar till nya lokaler i Helsingborg.

2005

- Lanserar nya tjänstekoncept inom Värdepapper och Fond.
- Implementerar nytt systemstöd för utlandsbetalningar.
- Genomför omfattande tekniklyft av befintligt banksystem.
- Övertar helägda dotterbolaget Cerdo IT:s verksamhet och personal.
- Säljer fastigheten i Lund.

2004

- Cerdo IT AB bildas som ett resultat av övertagandet av utveckling och förvaltning från Unisys.
- Cerdo Bankpartner utnämns till Gasellföretag av Dagens Industri.
- Fler nya kunder inom kreditkonceptet.

FÖRVALTNINGSBERÄTTELSE

UTÖKAD KÄRNVERKSAMHET OCH STÖRRE ANSVAR

Under 2007 genomförde Cerdo Bank-partner en organisationsförändring med koncentration mot en mer tjänstebaserad organisation för att fokusera ytterligare mot kundbehovet. Vi samlade samtliga tjänstekoncept under ett affärsområde och kompletterade med tjänstestödjande affärsområden för IT-tjänster och genomförande av projekt.

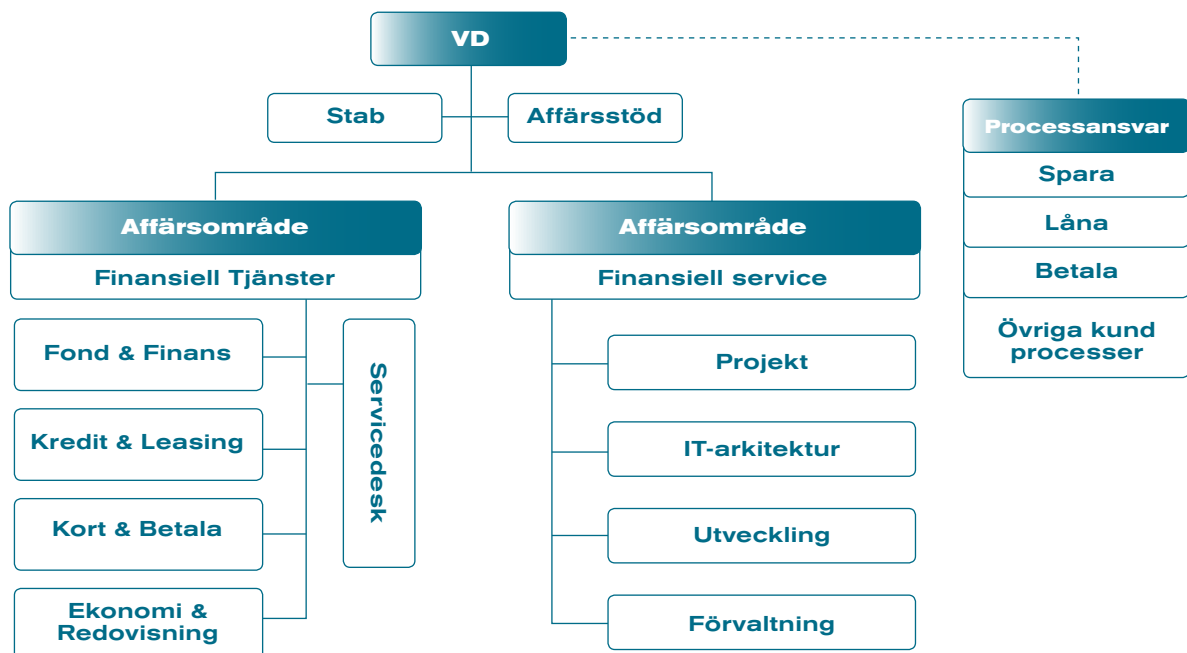
Under 2008 har vi drivit förändringsarbetet vidare med utgångspunkt i att öka tydligheten i samspelet mellan våra helhetskunder/ägarbanker och Cerdo. Syftet med arbetet har varit att ge ökad lönsamhet, förbättrad konkurrenskraft och bättre K/I-tal för bankerna på en marknad med tuff konkurrens.

Anpassning av organisationen

Med utgångspunkt i affärsprocesserna Spara, Låna och Betala genomförde vi under slutet av 2008 en förändring genom att processorientera vår organisation. Förändringen kommer att ge

Cerdo större möjlighet att ta ett helhetsansvar för ägarbankernas processer och affärsstöd samtidigt som vi bättre kan ta tillvara de synergieffekter som uppnås avseende våra övriga kunder. Effekten av förändringen blir också att bankerna ges ökad möjlighet att till fullo fokusera på sina kunder och på sitt ansvar för marknads- och affärsutveckling. Cerdo och ägarbankerna får dessutom tydligare roller och ansvar vilket i sin tur resulterar i gemensamma målsättningar utifrån ett värdeskapande partnerskap.

Utöver processorienteringen renodlades verksamheten till två affärsområden. Inom Affärsområde Finansiell Service samordnas projektverksamhet med förvaltning för att därmed öka synergieffekterna i utvecklingsarbetet. Affärsområde Finansiella Tjänster kompletteras med en utökad Servicedesk som ska stödja verksamheten inom ett bredare område jämfört med idag. Under 2009 kommer samtliga enheter att vidareutveckla sina arbetsformer och samspelet med alla våra kunder.



NYA AFFÄRER 2008

Baserat på en förstudie som Cerdo Bankpartner genomförde under 2008 tog Sparbanken Syd beslut i november om att bli delägare och helhetskund i Cerdo. Ett beslut som är mycket glädjande och som kommer att resultera i ökade volymer för Cerdo och därmed också ökade möjligheter att skapa stordriftsfördelar, vilket är positivt för samtliga kunder. Under 2009 kommer Sparbanken Syd och Cerdo att genomföra ett gemensamt projekt för att möjliggöra för banken att flytta sin IT-produktion, backoffice och andra funktioner till Cerdo. Samarbetets första delar har redan satts i produktion. Sparbanken Syd erbjuder nu sina kunder tillgång till en portal med ett utökat utbud av sparande i olika fonder och de anställda på banken får sina löneutbetalningar via Cerdos koncept för löneadministration.

I samband med att Sparbanken Syd blev delägare i Cerdo Bankpartner AB genomfördes också, som ett led i förstärkningen av kapitalstrukturen, en nyemission motsvarande 15 miljoner kronor. Nyemissionen ger Cerdo en starkare kapitalstruktur men också möjligheter för en fortsatt expansion och utveckling av kostnadseffektiva lösningar på marknaden.

Vår kund Bluestep startade inlåningsverksamhet som ett komplement till den befintliga affären inom utlåning. Cerdo bidrog aktivt och framgångsrikt till ett snabbt genomförande genom att kombinera den befintliga lösningen med en ny kundportal som bygger på teknik som flera av våra kunder använder sig av. Backofficetjänsten utökades därmed till att omfatta både in- och utlåning.

Finanskrisens påverkan

Finanskrisen som drabbade hela den finansiella sektorn under andra halvåret 2008 påverkar naturligtvis vår verksamhet och skapar osäkerhet kring hur olika delar kommer att påverkas volymmässigt. Eftersom Cerdo inte kan påverka volymerna i någon större utsträckning har vi istället fokuserat på de delar av verksamheten och processerna som finns inom Cerdo. Det gäller att öka beredskapen för förändringar genom aktiv samplanering med kunderna, skapa **flexibla rutiner och processer** som kan hantera snabba förändringar och en kultur som tar tillvara de möjligheter som skapas vid hastiga förändringar. Några exempel på detta är när vi skapar bättre och effektivare kravprocesser inom låneadministration och kreditkort samt nya möjligheter att följa upp bedrägeriförsök för kreditkort. Nya produkter, som exempelvis inlåningssystem för finansbolagssektorn, är ett annat exempel.





I Cerdos ekonomiska tal för 2008 syns en intäktsnedgång och en väsentligt lägre balansomslutning jämfört med 2007 vilket dock inte är någon direkt effekt av finanskrisen. Orsaken är istället att år 2007 var ett mycket speciellt år för Cerdo och våra ägarbanker i och med produktionssättningen av det nya banksystemet tillsammans med SDC. Detta fick självklart också effekt på våra ekonomiska tal.

Volymtillväxt och nedgång

Volymtillväxten för samtliga våra kunder var exceptionellt bra under första halvåret 2008. Andra halvåret fick vi däremot se en kraftig nedgång i tillväxten inom vissa områden som ett resultat av finanskrisen.

Inom **fond- och värdepappersområdet** såg vi en stabil volymutveckling för Cerdo under första halvåret. Transaktionsvolymerna inom fondområdet växte även under andra halvåret vilket sannolikt också är en konsekvens av oron på de finansiella marknaderna.

Kortvolymerna har utvecklats positivt under året både vad gäller antalet kort och antalet korttransaktioner. Tillväxten gäller både bankkort och betalkort.

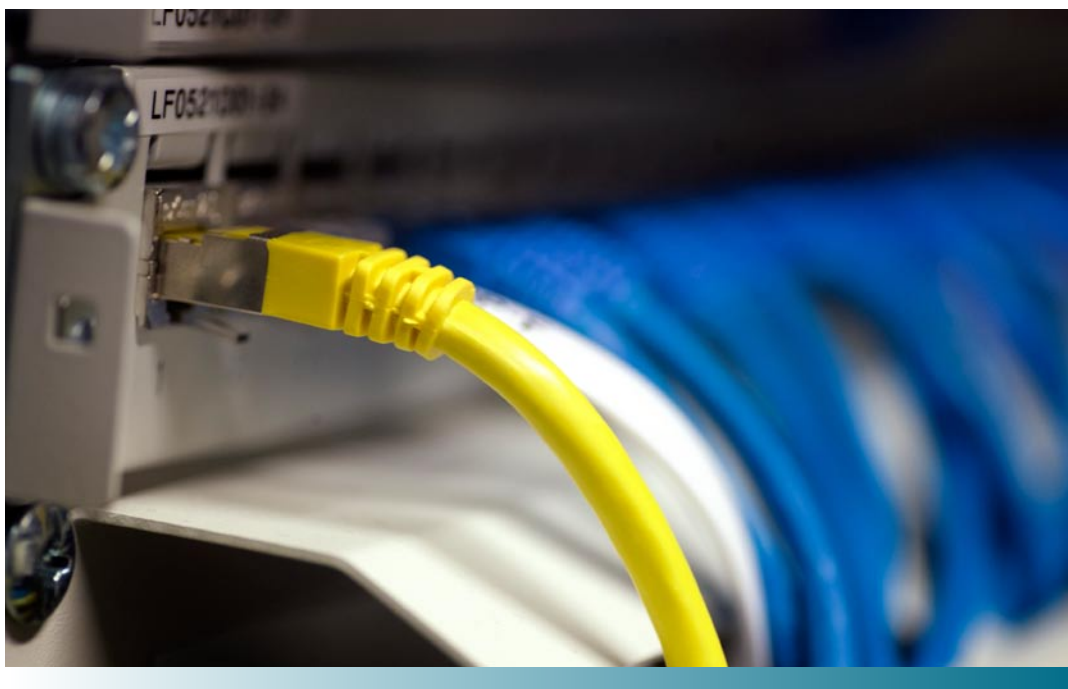
Vårt koncept för **kreditadministration** har under de senaste åren utvecklats i nära samverkan med våra kunder. Första halvåret 2008 kännetecknades av en mycket hög tillväxt både vad gäller antalet krediter och vad gäller kreditvolymerna. Vi kunde hantera tillväxten inom Cerdo med både kvalitet och kostnadskontroll.

Finanskrisen förändrade naturligtvis volymtillväxten drastiskt inom kreditområdet. Detta skapade nya och högre krav på flexibilitet och förmåga att snabbt anpassa våra rutiner för att möta de förändringar som uppstod. Vi kan nu se att de rutiner och processer som utarbetats både kan hantera snabb volymtillväxt och snabb volymnedgång på ett säkert och kostnadseffektivt sätt.

IT OCH PROJEKT

Tillsammans med SDC och i egen regi

Som vi tidigare nämnt samlade Cerdo Bankpartner under 2008 funktionerna för IT och Projekt i ett gemensamt tjänstestödande affärsområde, Finansiell Service. Affärsområdet har som uppgift att



säkerställa att systemstödet och projektverksamheten stödjer såväl våra kunders som Cerdos egna processer. Cerdo har valt en medveten outsourcingstrategi och vår organisation har därför stort fokus på att kravställa, beställa och följa upp våra outsourcade IT-leveranser. Vår största leverantör av outsourcing inom IT-området är danska SDC (Skandinavisk Data Center).

Samarbetet med SDC präglas av den samarbetsstruktur SDC har tillsammans med alla sina kunder. Kunderna deltar aktivt i olika specialistforum där handlingsplaner tas fram för hur systemkartan ska utvecklas funktionellt såväl som tekniskt. Cerdo är representerat i samtliga specialistforum samt i de två övergripande prioriteringsorganen. Kunderna deltar även under själva genomförandet av utvecklingen genom representation i styr- och projektgrupper. Under året har SDC bland annat drivit ett strategiskt arbete kring den framtida portalstrategin där Cerdo har haft en nyckelroll.

Cerdo har valt att driva viss IT-utveckling i egen regi. Vår integrationsplattform fungerar som ett nav och är en strategisk produkt som vi hanterar inom

ramarna för vår egen verksamhet. Integrationsplattformen har kopplingar till hela den svenska bankinfrastrukturen samt till samtliga outsourcade applikationer. Under 2009 kommer vi att utveckla plattformen ytterligare genom att addera en modul för modern och effektiv hantering av processer. Som ett första resultat av detta kommer en effektiviserad och mer automatiserad hantering av kreditprocessen hos våra bankkunder. Projektet Effektiva Kreditprocesser är ett av de prioriterade projekten under 2009. Som ett första steg kommer processerna för kort-, blanco och bolån att effektiviseras och i steg två effektiviseras processerna för företagskrediter.

Cerdo Bankpartner är sedan 2006 delägare i SDC. Under 2008 har vi sett ett konkret resultat av att vi är återförsäljare av SDC:s banksystem på den svenska marknaden i och med den förstudie som Sparbanken Syd valde att inleda med oss och som ledde till att banken nu har valt att etablera ett samarbete med oss.

Förstudien och de inledande faserna av förändringsprojektet tillsammans med Sparbanken Syd har präglat mycket av arbetet på Cerdo under 2008 och vi har

fått mycket positiv respons för det strukturerade sätt förstudien genomfördes på och senare för hur projektet bedrivs. Projektet med Sparbanken Syd kommer att drivas under hela 2009 och en bit in i 2010. Vi ökar därmed ytterligare vår erfarenhet och kompetens i att driva stora projekt och vi ser fram emot fler förändringsprojekt hos befintliga och nya kunder.

Inom området systemförvaltning har Cerdo tagit ytterligare ett steg mot en affärsorienterad förvaltningsmodell. Vi har till exempel aktivt rekryterat personal med kompetens inom bankprocesser och arbetssätt. Internetbanken är ett prioriterat område där vi har förstärkt kompetensen och bemanningen.

STORDRIFTSFÖRDELAR UTAN ATT VARA STORBANK

Cerdo Bankpartners kunder är antingen banker eller bolag med finansiell verksamhet och våra tjänster ska ge kunderna en plattform för kostnadseffektiv tillväxt. Sedan slutet av 2007 kan vi tillsammans med IT-leverantören, SDC, erbjuda marknaden en kostnadseffektiv helhetslösning för mindre och medelstora aktörer inom bank- och finansområdet. Cerdo har genom det nya systemstödet fått ett konkurrenskraftigt komplement till de tjänster vi erbjuder inom bankområdet och därmed har vi nu kunnat skapa ett komplett Bankkoncept.

Under 2008 har vi vidareutvecklat system och samarbetsstruktur tillsammans med SDC bland annat i syfte att kunna sälja vår banksystemlösning till kunder i Sverige. Sparbanken Syds val av Cerdo som samarbetspartner visar att vår uppbyggda plattform för mindre och mellanstora banker attraherar våra målgrupper samt utgör ett konkurrenskraftigt verktyg gentemot andra alternativ på marknaden.



MEDARBETARE

Cerdo Bankpartner är ett snabbväxande företag som verkar i en omvärld med snabba förändringar och beslut vilket kräver en flexibel organisation med innovativa medarbetare. För våra anställda är det en naturlig del av vardagen att få utvecklas via utmanande projekt liksom genom nya utmaningar i den löpande verksamheten. Detta ställer stora krav på oss som organisation samtidigt som vi får oerhört engagerade och lojala medarbetare. Under det gångna året har vi glädjande nog kunnat erbjuda våra medarbetare många utmaningar och utvecklingsmöjligheter utöver det löpande arbetet.

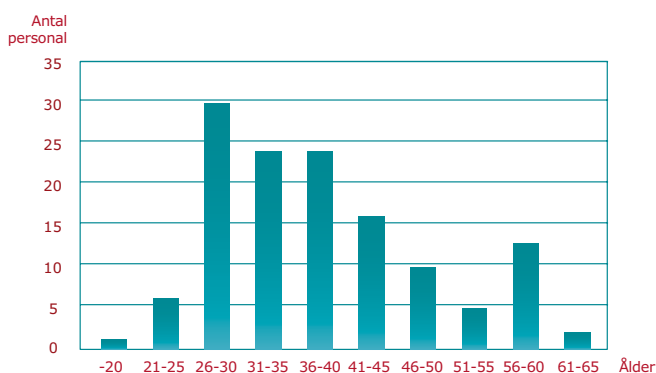
Vi har inlett ett fördjupat samarbete med Institutionen för Service Management vid Lunds Universitet, Campus Helsingborg. Som ett första steg i samarbetet skapade vi under 2008 en utbildning för nya ledare på Cerdo med fokus på att vara ledare i en service-

verksamhet. Vårt gemensamma arbete fortsätter under 2009 och vi kommer bland annat att ta fram en företagsanpassad utbildning i service management för Cerdo.

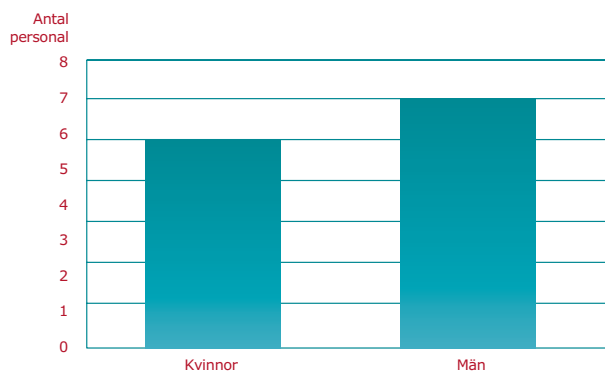
Rekryteringstakten på Cerdo är fortsatt hög och många av våra nyrekryteringar sker via utbildningarna på Campus. Vi arbetar aktivt för att nå en jämn könsfördelning och vi kan stolt konstatera att det på chefsnivå och i verkställande ledning råder jämn fördelning. Cerdos verkställande ledning består av nio ledamöter, fyra kvinnor och fem män. För övriga chefstjänster är fördelningen ungefär den samma, sex kvinnor och sju män.

På Cerdo kan vi också med stor tillfredsställelse konstatera att sjukfrånvaron är fortsatt låg vilket delvis kan ses som ett resultat av de hälso- och friskvårdspaket vi erbjuder våra medarbetare.

Åldersfördelning totalt



Könsfördelning chefer



RÄKENSKAPSÅRET I SAMMANFATTNING

ÄGARFÖRHÅLLANDEN

Bolaget är dotterbolag till Sparbanken Finn, org.nr 545001-4377, med säte i Lund. Sparbanken Finn äger 56 % av aktierna och resterande ägs till 24 % av Sparbanken Gripen AB, org.nr 516406-0088, med säte i Ängelholm samt till 20 % av Sparbanken Syd, org.nr 548000-7425, med säte i Ystad.

KONCERNSTRUKTUR

Bolaget är moderbolag i en koncern med det helägda dotterbolaget Cerdo IT där ingen verksamhet har bedrivits under året.

Med stöd av ÅRL 7 kap 2 § upprättas ingen särskild koncernredovisning för denna underkoncern. Koncernredovisningen ingår i den koncernredovisning som upprättas av Sparbanken Finn, org.nr 545001-4377, med säte i Lund.

VERKSAMHETEN UNDER RÄKENSKAPSÅRET

Moderbolaget

Bolagets nettoomsättning uppgick till 398 900 (622 024) tkr, vilket är en minskning med 36 % jämfört med föregående år. Minskningen beror på att vidarefakturering av kostnader i samband med utvecklingskostnader till stor del har upphört då implementering av nytt banksystem skedde i slutet av föregående år.

Rörelseresultatet uppgick till 9 076 (7 482) tkr. De planenliga avskrivningarna uppgick till 18 273 (12 655) tkr.

Resultatet efter finansiella poster uppgick till 1 938 (160) tkr.

Det egna kapitalet uppgick vid årets utgång till 36 180 (21 179) tkr

Likvida medel uppgick till 205 (258) tkr.

Soliditeten per den 31 december 2008 uppgick till 21 % (7 %).

Investeringar

Investeringar under året uppgick till 1 878 (4 356) tkr exklusive immateriella anläggningstillgångar.

Investeringarna avser huvudsakligen datorutrustning och nätverk. Investeringar i immateriella anläggningstillgångar uppgår till 2 454 (28 103) tkr och avser utveckling av våra tjänstekoncept.

FÖRSLAG TILL VINSTDISPOSITION

TILL ÅRSSTÄMMANS FÖRFOGANDE STÅR FÖLJANDE VINSTMEDEL (TKR):

Balanserade vinstmedel	297
Årets vinst	2
	299
Styrelsen föreslår att vinstmedlen disponeras så att i ny räkning överförs	299

RESULTATRÄKNING

	Not	2008	2007
	1		
Nettoomsättning	2	398 737	621 530
Övriga rörelseintäkter		163	494
Aktiverat arbete för egen räkning		975	3 023
		399 875	625 047
Rörelsens kostnader			
Övriga externa kostnader	3	-316 614	-533 503
Personalkostnader	4	-55 902	-71 356
Avskrivningar av materiella och immateriella anläggningstillgångar		-18 273	-12 655
Övriga rörelsekostnader		-10	-51
Summa rörelsens kostnader		-390 799	-617 565
Rörelseresultat		9 076	7 482
Resultat från finansiella poster			
Resultat från andelar i koncernföretag	5	0	183
Övriga ränteintäkter och liknande resultatposter		1 537	296
Räntekostnader och liknande resultatposter		-8 675	-7 801
Summa resultat från finansiella poster		-7 138	-7 322
Resultat efter finansiella poster		1 938	160
Bokslutsdispositioner	6	-1 673	0
Skatt på årets resultat	7	-263	-141
Årets vinst		2	19

BALANSRÄKNING

	Not	2008-12-31	2007-12-31
	1		
Tillgångar			
Anläggningstillgångar			
<i>Immateriella anläggningstillgångar</i>			
Balanserade utgifter för utvecklingsarbeten	8	65 242	77 245
<i>Materiella anläggningstillgångar</i>			
Maskiner och andra tekniska anläggningar	9	1 776	2 283
Inventarier och installationer	10	5 074	6 578
		6 850	8 861
<i>Finansiella anläggningstillgångar</i>			
Andelar i koncernföretag	11	120	120
Fordringar hos koncernföretag		420	420
Andra långfristiga värdepappersinnehav	12	38 757	38 757
Andra långfristiga fordringar		692	970
		39 989	40 267
Summa anläggningstillgångar		112 081	126 373
Omsättningstillgångar			
<i>Varulager m m</i>			
Lager		478	545
<i>Kortfristiga fordringar</i>			
Kundfordringar		7 309	15 034
Fordringar hos koncernföretag		8 414	76 375
Aktuella skattefordringar		1 279	1 404
Övriga kortfristiga fordringar		6 502	56 888
Förutbetalda kostnader och upplupna intäkter	13	41 607	10 434
		65 111	160 135
<i>Kassa och bank</i>		205	258
Summa omsättningstillgångar		65 794	160 938
Summa tillgångar		177 875	287 311

	Not	2008-12-31	2007-12-31
Eget kapital	14		
<i>Bundet eget kapital</i>			
Aktiekapital		33 200	18 200
Reservfond		2 681	2 681
		35 881	20 881
<i>Fritt eget kapital</i>			
Balanserad vinst eller förlust		297	279
Årets vinst		2	19
		299	298
Summa eget kapital		36 180	21 179
Obeskattade reserver	15	1 673	0
Långfristiga skulder			
Skulder till koncernföretag		70 000	70 000
Skulder till dotterföretag		119	2 475
Summa långfristiga skulder		70 119	72 475
Kortfristiga skulder			
Checkräkningskredit	16	6 886	48 475
Skulder till kreditinstitut		2 536	7 025
Leverantörsskulder		18 677	110 406
Skulder till koncernföretag		272	0
Övriga kortfristiga skulder		4 377	6 719
Upplupna kostnader och förutbetalda intäkter	17	37 155	21 032
Summa kortfristiga skulder		69 903	193 657
Summa eget kapital och skulder		177 875	287 311
Ställda säkerheter		Inga	Inga
Ansvarsförbindelser		Inga	Inga

KASSAFLÖDESANALYS

Kassaflödesanalys	2008	2007
Den löpande verksamheten		
Rörelseresultat före finansiella poster	9 076	7 482
Justering för poster som inte ingår i kassaflödet, mm	18 194	12 308
Erlagd ränta	-8 676	-7 801
Betald inkomstskatt	-263	-141
Erhållen ränta	1 537	296
	19 868	12 144
Ökning/minskning varulager	67	421
Ökning/minskning kundfordringar	7 725	-3 654
Ökning/minskning övriga kortfristiga fordringar	87 299	-81 777
Ökning/minskning leverantörsskulder	-91 730	82 806
Ökning/minskning övriga kortfristiga rörelseskulder	-32 025	43 626
Kassaflöde från den löpande verksamheten	-8 796	53 566
Investeringsverksamheten		
Investeringar i immateriella anläggningstillgångar	-2 454	-28 103
Investeringar i materiella anläggningstillgångar	-1 878	-4 356
Sålda materiella anläggningstillgångar	154	15
Nedsättning av aktiekapital i dotterbolag	0	17 960
Ökning/minskning av långfristiga fordringar	277	-1 390
Kassaflöde från investeringsverksamheten	-3 901	-15 874
Finansieringsverksamheten		
Nyemission	15 000	0
Amortering av skuld	-2 356	-37 711
Erhållen utdelning	0	183
Kassaflöde från finansieringsverksamheten	12 644	-37 528
Årets kassaflöde	-53	164
Likvida medel vid årets början	258	94
Likvida medel vid årets slut	205	258

NOTER

NOT 1 REDOVISNINGS- OCH VÄRDERINGSPRINCIPER

Årsredovisningen har upprättats enligt Årsredovisningslagen och Bokföringsnämndens allmänna råd.

Immateriella anläggningstillgångar

Redovisningen av immateriella anläggningstillgångar har upprättats enligt Redovisningsrådets rekommendationer (RR 15).

Vissa större utvecklingsprojekt har ansetts vara av väsentligt värde för företaget under kommande år och har aktiverats i balansräkningen som immateriella anläggningstillgångar. Dessa tillgångar skrivs av linjärt över 5-10 år. Ränta på kapital som har lånats för att finansiera utvecklingen av våra tjänstekoncept räknas in i anskaffningsvärdet till den del räntan hänför sig till tillverkningsperioden. Övriga lånekostnader redovisas som kostnader.

Materiella anläggningstillgångar

Materiella anläggningstillgångar redovisas till anskaffningsvärde minskat med avskrivningar. Utgifter för förbättringar av tillgångars prestanda, utöver ursprunglig nivå, ökar tillgångens redovisade värde. Utgifter för reparation och underhåll redovisas som kostnader.

Materiella anläggningstillgångar skrivs av systematiskt över tillgångens bedömda nyttjandeperiod. Linjär avskrivningsmetod används för samtliga typer av materiella tillgångar.

Följande avskrivningstider tillämpas:

Datorutrustning	3 år
Bilar	3 år
Övriga materiella anläggningstillgångar	5 år

Fordringar

Fordringar med förfallodag mer än 12 månader efter balansdagen redovisas som anläggningstillgångar, övriga som omsättningstillgångar. Fordringar upptas till det belopp som efter individuell prövning beräknas bli betalt.

Varulager

Varulagret värderas, med tillämpning av först-in först-ut-principen, till det lägsta av anskaffningsvärdet och nettoförsäljningsvärdet på balansdagen.

Fordringar och skulder i utländsk valuta

Fordringar och skulder i utländsk valuta värderas till balansdagens kurs.

Nyckeltalsdefinitioner

Soliditet / Eget kapital i förhållande till balansomslutningen.

NOTER

NOT 2 INKÖP OCH FÖRSÄLJNING MELLAN KONCERNFÖRETAG

Försäljning till koncernföretag uppgår till 202 463 tkr (367 740 tkr)

Inköp från koncernföretag uppgår till 1 197 tkr (633 tkr)

NOT 3 ERSÄTTNING TILL REVISORERNA

	2008	2007
Revision		
Ernst & Young	536	345
Andra uppdrag än revisionsuppdraget		
Ernst & Young	0	83
Summa	536	428

NOT 4 PERSONAL

	2008	2007
Medelantalet anställda		
Kvinnor	68	64
Män	46	44
Totalt	114	108
Löner, ersättningar, sociala avgifter och pensionskostnader		
Löner och ersättningar till styrelsen och vd samt vice vd	2 610	2 447
Löner och ersättningar till övriga anställda	41 813	37 377
	44 423	39 824
Sociala avgifter enligt lag och avtal	16 579	15 817
Pensionskostnader för styrelsen och vd samt vice vd	1 640	1 253
Pensionskostnader för övriga anställda	6 232	5 873
Totalt	68 874	62 767
Utöver i ovanstående tabell redovisade kostnader ingår i bolagets totala personalkostnader, kostnader för avsättning till vinstandelsstiftelse, inklusive särskild löneskatt med:	1 936	4 187
VD och vVD omfattas ej av lagen om anställningsskydd (LAS) varför särskilda avtal har träffats avseende avgångsvederlag. Utöver lön och förmåner under uppsägningstiden som är 6 månader utgår avgångsvederlag med en årslön.		
Styrelseledamöter och ledande befattningshavare		
Antal styrelseledamöter på balansdagen		
Kvinnor	2	2
Män	6	6
Totalt	8	8
Antal verkställande direktörer och andra ledande befattningshavare		
Kvinnor	4	4
Män	5	4
Totalt	9	8
Sjukfrånvaro	2008	2007
Total sjukfrånvaro%	4,47	3,69
- långtidssjukfrånvaro *%	62,80	55,00
- sjukfrånvaro för män%	1,86	3,02
- sjukfrånvaro för kvinnor%	6,12	4,13
- anställda - 29 år%	2,42	2,45
- anställda 30 - 49 år%	4,20	3,44
- anställda 50 år - %	8,21	6,70

* Med långtidssjuk avses sjukfrånvaro under en sammanhängande tid av 60 dagar eller mer.

NOTER

NOT 5 RESULTAT FRÅN ANDELAR I KONCERNFÖRETAG

	2008	2007
Utdelning från dotterbolag	0	183
Summa	0	183

NOT 6 BOKSLUTSDISPOSITIONER

	2008	2007
Skillnad mellan bokförda avskrivningar och avskrivningar enligt plan	-1 673	0
Summa	-1 673	0

NOT 7 SKATT PÅ ÅRETS RESULTAT

	2008	2007
Aktuell skatt för året	-263	-141
Summa	-263	-141

NOT 8 BALANSERADE UTGIFTER FÖR UTVECKLINGSARBETEN

	2008	2007
Ingående anskaffningsvärden	89 780	61 677
Årets aktiverade utgifter, inköp	2 483	28 103
Utgående ackumulerade anskaffningsvärden	92 263	89 780
Ingående avskrivningar	-12 535	-4 276
Årets avskrivningar	-14 486	-8 259
Utgående ackumulerade avskrivningar	-27 021	-12 535
Utgående restvärde enligt plan	65 242	77 245

NOT 9 MASKINER OCH ANDRA TEKNISKA ANLÄGGNINGAR

	2008	2007
Ingående anskaffningsvärden	10 743	10 145
Inköp	1 289	871
Försäljningar och utrangeringar	-105	-273
Utgående ackumulerade anskaffningsvärden	11 927	10 743
Ingående avskrivningar	-8 460	-6 348
Försäljningar och utrangeringar	109	188
Årets avskrivningar	-1 800	-2 300
Utgående ackumulerade avskrivningar	-10 151	-8 460
Utgående restvärde enligt plan	1 776	2 283

NOT 10 INVENTARIER OCH INSTALLATIONER

	2008	2007
Ingående anskaffningsvärden	15 178	11 771
Inköp	611	3 485
Försäljningar och utrangeringar	-380	-77
Utgående ackumulerade anskaffningsvärden	15 409	15 179
Ingående avskrivningar	-8 600	-6 602
Försäljningar och utrangeringar	264	44
Årets avskrivningar	-1 999	-2 042
Utgående ackumulerade avskrivningar	-10 335	-8 600
Utgående restvärde enligt plan	5 074	6 579

NOTER

NOT 11 ANDELAR I DOTTERFÖRETAG

	Org nr	Säte	Kapitalandel %	Antal aktier
Cerdo IT	556550-9717	Helsingborg	100 %	10 st

Eget kapital i Cerdo IT uppgick 119 (121) tkr och årets resultat till -2 (133) tkr.

NOT 12 ANDRA LÅNGFRISTIGA VÄRDEPAPPERSINNEHAV

Koncernen	Org nr	Säte	Kapitalandel (%)
SDC Holding A/S	CVR 1698 8138	Köpenhamn	5 %

	2008-12-31	2007-12-31
Ingående anskaffningsvärden	38 757	38 757
Utgående ackumulerat anskaffningsvärde	38 757	38 757

NOT 13 FÖRUTBETALDA KOSTNADER OCH UPPLUPNA INTÄKTER

	2008-12-31	2007-12-31
Förutbetalda hyror	1 443	1 416
Övriga poster	40 164	9 018
Summa	41 607	10 434

NOT 14 FÖRÄNDRING AV EGET KAPITAL

	Aktie- kapital	Över- kursfond	Upp- skrivn- fond	Reserv- fond	Fritt eget kapital	Summa eget kapital
Eget kapital 2007-12-31	18 200	-	-	2 681	297	21 178
Disposition av föregående års resultat	-	-	-	-	-	-
Nyemission	15 000	-	-	-	-	15 000
Årets resultat	-	-	-	-	2	2
Eget kapital 2008-12-31	33 200	0	0	2 681	299	36 180

Aktiekapitalet består av 3 320 st A-aktier med kvotvärde 10 000 kr. Företaget innehar inga egna aktier.

NOT 15 OBESKATTADE RESERVER

	2008-12-31	2007-12-31
Akkumulerad skillnad mellan bokförda avskrivningar och avskrivningar enligt plan	1 673	0
Summa	1 673	0

NOT 16 CHECKRÄKNINGSKREDIT

	2008-12-31	2007-12-31
Beviljat belopp på checkräkningskredit uppgår till	80 000	100 000

NOT 17 UPPLUPNA KOSTNADER OCH FÖRUTBETALDA INTÄKTER

	2008-12-31	2007-12-31
Upplupna löner	1 849	4 421
Upplupna semesterlöner	3 428	3 474
Upplupna sociala avgifter	3 397	3 627
Övriga poster	28 481	9 510
Summa	37 155	21 032



STYRELSE OCH REVISORER

HELSINGBORG 2009-03-02

Bengt Blonér

Lars Bruzelius

Anders Enberg

Anders Österberg

Mats Nilsson
Vice ordförande

Lars-Erik Skjutare
Ordförande

Pål Alfvegren
Verkställande direktör

Gunvor Åkesson
Personalrepresentant

Christina Wendestam
Personalrepresentant

VÅR REVISIONSBERÄTTELSE HAR LÄMNATS 2009-03-02

Göran Carlsson
Auktoriserad revisor

Carl-Axel Kullman
Auktoriserad revisor

REVISIONSBERÄTTELSE

TILL ÅRSTÄMMAN I CERDO BANKPARTNER AB

ORG.NR 556552-3585

Vi har granskat årsredovisningen och bokföringen samt styrelsens och verkställande direktörens förvaltning i Cerdo Bankpartner AB för räkenskapsåret 2008. Bolagets årsredovisning ingår i den tryckta versionen av detta dokument på sidorna 1–27. Det är styrelsen och verkställande direktören som har ansvaret för räkenskapshandlingarna och förvaltningen och för att årsredovisningslagen tillämpas vid upprättandet av årsredovisningen. Vårt ansvar är att uttala oss om årsredovisningen och förvaltningen på grundval av vår revision.

Revisionen har utförts i enlighet med god revisionsd i Sverige. Det innebär att vi planerat och genomfört revisionen för att med hög men inte absolut säkerhet försäkra oss om att årsredovisningen inte innehåller väsentliga felaktigheter. En revision innefattar att granska ett urval av underlagen för belopp och annan information i räkenskapshandlingarna. I en revision ingår också att pröva redovisningsprinciperna och styrelsens och verkställande direktörens tillämpning av dem samt att bedöma de betydelsefulla uppskattningar som styrelsen och verkställande direktören gjort när de upprättat årsredovisningen samt att utvärdera den samlade informationen i årsredovisningen. Som underlag för vårt uttalande om ansvarsfrihet har

vi granskat väsentliga beslut, åtgärder och förhållanden i bolaget för att kunna bedöma om någon styrelseledamot eller verkställande direktören är ersättningsskyldig mot bolaget. Vi har även granskat om någon styrelseledamot eller verkställande direktören på annat sätt har handlat i strid med aktiebolagslagen, årsredovisningslagen eller bolagsordningen. Vi anser att vår revision ger oss rimlig grund för våra uttalanden nedan.

Årsredovisningen har upprättats i enlighet med årsredovisningslagen och ger en rättvisande bild av bolagets resultat och ställning i enlighet med god redovisningsd i Sverige. Förvaltningsberättelsen är förenlig med årsredovisningens övriga delar.

Vi tillstyrker att årsstämman fastställer resultaträkningen och balansräkningen, disponerar vinsten enligt förslaget i förvaltningsberättelsen och beviljar styrelsens ledamöter och verkställande direktören ansvarsfrihet för räkenskapsåret.

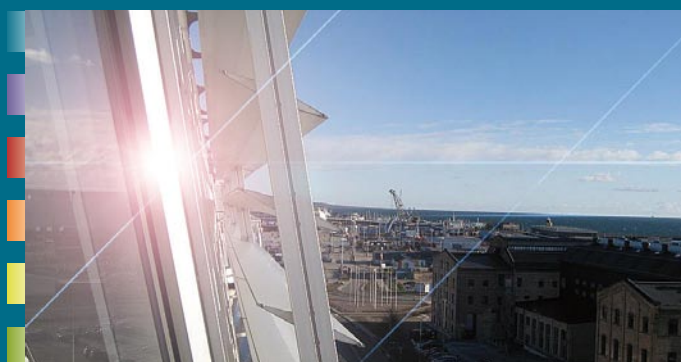
HELSINGBORG 2009-03-02

Göran Carlsson
Auktoriserad revisor

Carl-Axel Kullman
Auktoriserad revisor

CERDO

BANKPARTNER



Cerdo Bankpartner erbjuder ett stort sortiment av administrativa tjänster inklusive IT-stöd inom bank- och finansområdet. Befintliga och nyetablerade banker samt andra företag i finansbranschen kan med vårt stöd fokusera på sin egen kärnverksamhet och på sina kundrelationer utan att behöva lägga tid på administrativa frågor. Vi är cirka 130 anställda och är etablerade i Helsingborg.

Cerdo Bankpartner AB, Box 663, 251 06 Helsingborg
Besöksadress: Rönnowsgatan 8. Telefon 042-444 60 00
E-post: info@cerdo.se www.cerdo.se