

# CERDO

BANKPARTNER



**Årsredovisning 2006**

# Årsredovisning för räkenskaps- året 2006

Styrelsen avger följande årsredovisning.

<b>Innehåll</b>	<b>Sida</b>
<b>2006 – Viktiga händelser</b>	3
<b>Cerdo Bankpartner i korthet</b>	3
<b>VD har ordet</b>	4
<b>Fem år i sammandrag</b>	6
<b>Förvaltningsberättelse</b>	7
<b>Resultaträkning</b>	13
<b>Balansräkning</b>	14
<b>Kassaflödesanalys</b>	16
<b>Noter</b>	17
<b>Styrelse och revisorer</b>	23
<b>Revisionsberättelse</b>	23

Om inte annat särskilt anges, redovisas alla belopp i tusental kronor.

## 2006 – Viktiga händelser

- ⊙ Cerdo blir delägare i danska SDC
- ⊙ Cerdo lanserar nya tjänstekoncept
- ⊙ Cerdo får in nya kunder inom kortområdet
- ⊙ Cerdo skapar ett strategiskt nav

## Cerdo Bankpartner i korthet

- ⊙ Cerdo är den första leverantören i Sverige som erbjuder små och medelstora banker samt företag med finansiell verksamhet ett stort sortiment av administrativa tjänster inklusive systemstöd.
- ⊙ Cerdos tjänstekoncept erbjuds var för sig eller tillsammans.
- ⊙ Cerdos tjänstekoncept innehåller en administrativ tjänst och systemstöd.
- ⊙ Cerdo har byggt upp en infrastruktur som gör att våra kunder slipper stora initiala investeringskostnader.
- ⊙ Cerdos affärsidé innebär att varje part i ett partnerskap fokuserar på sin egen profession och kärnverksamhet.
- ⊙ Cerdos prissättningsmodell är i regel transaktionsbaserad.
- ⊙ Cerdos medarbetare har unik erfarenhet och kompetens i att skapa och etablera rutiner för att bygga bank- och finansverksamhet från grunden.
- ⊙ Cerdos verksamhet bygger på ömsesidigt förtroende mellan oss och våra kunder samt på tillit och respekt för varandras roller och kompetenser.
- ⊙ Cerdos ledord är Partnerskap, Integritet, Kostnadseffektivitet och Nyskapande.
- ⊙ Cerdo ägs av Sparbanken Finn (70%) och Sparbanken Gripen AB (30%).
- ⊙ Cerdo har sitt säte i Helsingborg.
- ⊙ Cerdo har per den 31 december 2006 cirka 100 anställda.

## VD har ordet

Cerdo fortsätter sin resa och tar nya steg mot att kunna erbjuda marknaden ett komplett och därmed unikt utbud av tjänster inklusive systemlösningar inom bank- och finansområdet. Under året tog vi ett stort beslut tillsammans med våra största kunder, att investera i en ny banksystems-lösning. Konsekvenserna av detta viktiga beslut har av naturliga skäl präglat mycket av Cerdos verksamhet år 2006. Det har dock varit viktigt för Cerdo att parallellt fortsätta uppbyggnaden av nya tjänstekoncept och vi har under 2006 kompletterat vårt utbud med ytterligare två koncept; Leasing och Kort.

### Utveckling av nya tjänstekoncept

Vi har sedan 2003 påbörjat utveckling av nya tjänstekoncept och senast under föregående år kunde vi lansera nya koncept inom Värdepapper, Fond och Utland. Vi har varit fast beslutna om att fortsätta utvecklingen av viktiga tjänster i vår verksamhet, vilket ledde till att vi år 2006 tog fram såväl ett Leasingkoncept som ett koncept inom Kort. Detta innebär att Cerdo i dagsläget innehar nio produktionssatta tjänstekoncept bestående av administrativ kompetens i kombination med ett starkt systemstöd. Det faktum att våra kunder inte behöver investera i dyra systemlösningar eller personal har genom våra färdiga tjänstekoncept gett dem ett konkurrensmässigt försprång.

Under år 2006 kunde vi glädja oss åt att vårt nya tjänstekoncept inom Kort gav ett omedelbart intresse på marknaden. Det stora intresset gav Cerdo förmånen att få in ett antal nya kunder vilket ställde krav på tidigarelagd produktionsstart av detta nya koncept. Kortverksamheten fick därmed en rivstart med en intensiv genomförandeprocess av att få allt att fungera från första dagen - arbetsamt och lärorikt!



### Cerdo skapar ett strategiskt nav

De tjänstekoncept som Cerdo skapar har i regel ett unikt systemstöd inom respektive specialistområde, t.ex. Kort-, Fond- och Kreditområdena. Dessa olika IT-system fungerar väl vart och ett för sig, men det krävs en samordning för att få helheten av samtliga tjänstekoncept att fungera effektivt och rationellt tillsammans. Denna samordning i kombination med att våra tjänstekoncept kräver kopplingar mot den svenska bankinfrastrukturen (t.ex. bankgiro, clearing, etc.) gjorde att vi valde att investera i en så kallad integrationsplattform. Genom denna integrationsplattform erhåller vi en helhetslösning och vi kan därmed erbjuda våra kunder ett effektivt nav med åtkomst till alla nödvändiga system och bankinstitut. Detta nav är en förutsättning för att vi ska uppnå vår målbild att kunna erbjuda marknaden den mest kostnads-effektiva helhetslösningen för mindre och medelstora aktörer inom bank- och finansområdet.

### Cerdo går in som delägare i danska SDC

Vi har under året tagit ett stort steg mot att i framtiden kunna erbjuda våra bankkunder en ny kostnadseffektiv systemlösning. Vi har tillsammans med våra största kunder utvärderat olika banksystemlösningar samt leverantörer. Resultatet av denna utvärdering ledde till att Cerdo gick in som delägare i det danska företaget SDC och därmed även som kund till deras banksystemlösning. Företaget SDC har samma grundfilosofi som Cerdo, att kunna leverera kostnadseffektiva lösningar till små och medelstora banker. Cerdo och dess banker är de första svenska bankerna i denna lösning och investerar sålunda pengar för en svensk anpassning av systemet.

Samarbetet med SDC ger Cerdo återförsäljarrätt av systemlösningen i Sverige. Denna systemlösning i kombination med Cerdos övriga systemlösningar och tjänstekoncept inklusive det ovan beskrivna navet ger Cerdos kunder en unik plattform att bedriva bank ifrån. Vår målsättning är att ha ett fungerande banksystem i produktion under början av år 2008.

### Det kommer att bli ett intressant och spännande år 2007

Cerdo har under året fått uppleva ett högt tempo med många utvecklingsprojekt av nya tjänstekoncept parallellt med att det kommer in nya kunder till bolaget. Det är utmanande att leverera nya tjänster till nya kunder och fantastiskt utvecklande för alla parter. Året som gått har ställt mycket höga krav på vår organisation avseende leverans och arbetsvolym och när man ser på det som åstadkommit så kan vi inte annat än känna stolthet över vår arbetsinsats. Ett stort tack till Cerdos personal för detta engagemang.

Genom vårt beslut under 2006 att gå in i en ny banksystemlösning kommer vi att få uppleva ytterligare ett år präglad av projektarbete. Projektet startades upp redan under året och kommer att bli en stor del av vår personals fokus även nästkommande år. Det kommer att bli ett mycket spännande och intressant år 2007 och framförallt

kommer detta arbete att ge oss fantastiska förutsättningar för fortsatt utveckling kommande år.

Parallellt med stora projektinsatser under 2007 kommer vi att fortsätta vårt arbete med att utveckla våra tjänster och därmed attrahera nya kunder inom dessa. Vår resa med ambition och vision om att kunna öka mångfalden inom "Bank- & Finans-Sverige" fortsätter med oförminskad kraft.

Till sist vill jag uttrycka ett stort tack till våra kunder och samarbetspartners som tillsammans med oss gjort detta år så givande och innehållsrikt. Tack för förtroendet!

Helsingborg, mars 2007

Pål Alfvegren  
Verkställande direktör



## 5 år i sammandrag

### RESULTAT- OCH BALANSRÄKNINGAR ÅR 2002-2006

Belopp i tkr

RESULTATRÄKNING	2006	2005	2004	2003	2002
Rörelsens intäkter	328 742	216 263	109 559	215 786	214 749
Rörelsens kostnader	-326 128	-216 866	-105 866	-212 975	-211 235
Finansiella poster	-2 862	1 170	-943	-1 619	-2 832
Bokslutsdispositioner och skatt	251	-291	-721	299	-461
<b>Årets vinst</b>	<b>3</b>	<b>276</b>	<b>2 029</b>	<b>1 491</b>	<b>221</b>
BALANSRÄKNING	2006	2005	2004	2003	2002
Kassa	94	0	15 796	3 996	883
Kortfristiga fordringar	74 943	59 993	28 476	54 426	52 551
Omsättningstillgångar	965	1 431	259	271	581
Finansiella anläggningstillgångar	56 837	18 080	18 080	18 080	18 080
Materiella anläggningstillgångar	8 967	6 918	4 762	5 407	7 248
Immateriella anläggningstillgångar	57 401	14 763	0	0	0
<b>Summa tillgångar</b>	<b>199 207</b>	<b>101 185</b>	<b>67 373</b>	<b>82 180</b>	<b>79 343</b>
Kortfristiga skulder	51 447	26 326	14 909	31 579	24 161
Långfristiga skulder	126 600	53 343	30 000	30 000	35 020
<b>Summa skulder</b>	<b>178 047</b>	<b>79 669</b>	<b>44 909</b>	<b>61 579</b>	<b>59 181</b>
Obeskattade reserver	0	359	283	449	1 501
Eget kapital	21 160	21 157	22 181	20 152	18 661
<b>Summa skulder och eget kapital</b>	<b>199 207</b>	<b>101 185</b>	<b>67 373</b>	<b>82 180</b>	<b>79 343</b>
<b>Övriga Uppgifter</b>					
Medelantal anställda	91	70	44	58	61
Investeringar	52 361	5 174	1 731	1 339	4 889
Soliditet	11%	21%	33%	25%	25%

*Soliditet = (Egna kapitalet + 72% av obeskattade reserver) / balansomslutningen*

# Förvaltningsberättelse

## Verksamhetsbeskrivning

Cerdo Bankpartner erbjuder ett omfattande sortiment av administrativa tjänster inklusive IT-stöd inom bank och finans. Målsättningen är att göra detta mer professionellt och kostnadseffektivt än någon annan på den nordiska marknaden.

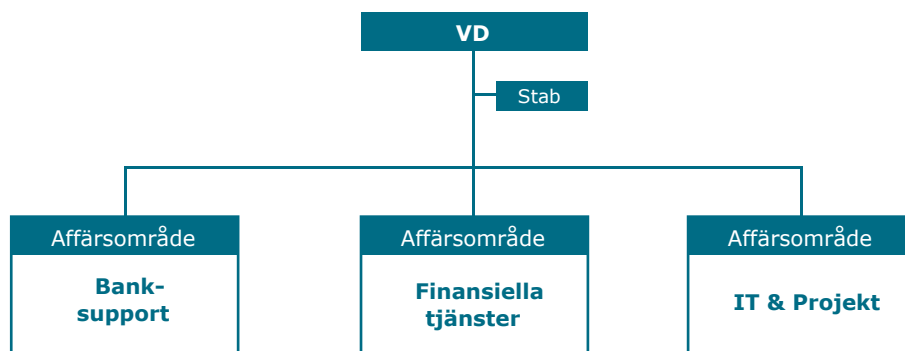
Cerdo har med sina affärsområden Banksupport, Finansiella tjänster och IT & Projekt ett mycket starkt utbud av tjänstekoncept där kunderna själva kan välja utifrån sina behov. Tjänstekoncepten bygger på principen att erbjuda administrativa tjänster inklusive systemlösningar med en prismodell baserad på betalning per transaktion. Detta innebär att kunderna har helt andra möjligheter till kundfokus, flexibilitet, utveckling, riskminimering och kostnadseffektivitet än om de skulle bygga upp eller förvalta motsvarande lösningar i egen regi.

## Affärsområde Banksupport

Affärsområde Banksupport är uppdelat i de två affärsenheterna Kreditadministration och Kundsupport. Affärsområdet har expanderat under året och omfattar nu ett trettiotal medarbetare.

Affärsenheten Kreditadministration hanterar idag fyra tjänstekoncept; Kreditadministration, Kravhantering, Leasing/avbetalning och Löneadministration.

Ovannämnda tjänstekoncept har under året fortsatt att såväl attrahera nya kunder som att genomföra en avsevärd expansion gällande hanterade volymer inom befintliga avtal. Denna verksamhet är nu en väletablerad tjänst med många nöjda kunder.



Under år 2006 har Cerdo förändrat sin organisation med ovanstående organisationsstruktur som resultat. Cerdo påbörjade ett stort banksystemsprojekt under året som beräknas vara färdigt och produktionssatt i början av år 2008. Detta omfattande projekt kommer att ha påverkan på Cerdos verksamhet genom att viss IT-verksamhet outsourcingas till annan part. Denna framtida förändring av Cerdos verksamhet gör att vi redan under 2006 ville koncentrera hela vår IT-verksamhet under ett affärsområde för att därmed få en framtidsanpassad organisation.

I samband med införandet av den nya organisationsstrukturen inrättades också en ny tjänst som Kvalitetschef för att ytterligare sätta fokus på kunddriven kvalitetsutveckling av våra koncept och tjänster.

Cerdo har under året genomfört ett projekt att etablera det nya tjänstekonceptet Leasing/avbetalning. Till vår stora glädje kan vi konstatera ett stort intresse för konceptet och redan nu pågår förhandlingar med potentiella kunder.

En expansion gällande tjänstekonceptet Löneadministration har också skett med ett antal nya kundavtal under året.

En sammanslagning har under året skett av våra avdelningar Behörighetshantering, Helpdesk samt Kundsupport. En avsikt med sammanslagningen var att utnyttja de kunskaps- och kundrelaterade beröringspunkterna mellan avdelningarna. Att skapa en enhet med tillräcklig substans och kritisk massa för framtida slagkraft och minskad sårbarhet var också en viktig parameter i beslutsprocessen kring denna satsning.

Ett fortsatt arbete med att se över och dokumentera verksamhetsprocesser och instruktioner har också präglat år 2006. Syftet med detta är att höja effektiviteten och kvaliteten i våra kundleveranser ytterligare. Detta är ett arbete som kommer att få ytterligare stort fokus under kommande år.

### Affärsområde Finansiella Tjänster

Affärsområde Finansiella Tjänster är uppdelat i tre affärsenheter; Fond & Finans, Kort & Utland samt Redovisning. Totalt består området av ca 35 medarbetare jämnt fördelade över de tre enheterna. Inom hela affärsområdet hanteras tjänstekoncepten Värdepapper, Fond, IP-administration, Finans, Utland och Kort.

Under årets första månader implementerades den verksamhet, inklusive system, som skapade tre nya koncept inom värdepappersområdet. Nyrekrytering och utbildning tillsammans med det nya systemstödet gjorde att våra nya tjänstekoncept inom fond-, IP- och värdepappersadministration kunde lanseras mot den finansiella marknaden.

Under året har ett stort projekt bedrivits inom kortadministration. Det beslut som fattades i slutet av år 2005, att tjänstekoncept kortadministration är strategiskt viktigt för Cerdo, gjorde att projektet startade i början av år 2006. Under våren bedrevs ett intensivt projektarbete för att därefter starta de första testerna under april månad. I oktober startades kortproduktionen för konceptets fem första kunder, månaden därefter produktionssattes ytterligare en kund. Vi har märkt av en stor efterfrågan på vårt kortkoncept och ser med tillförsikt fram emot ett intressant år 2007.

Det projekt som startades upp under året med avsikt att byta våra största kunders bank-systemslösning har stor påverkan på affärsområdets medarbetare. Arbetsrutinerna på vår redovisningsenhet kommer att påverkas av systembytet i betydande grad och vår medverkan i projektarbetet är nödvändig, inte minst för att tidigt skapa insikt i vad förändringarna innebär.

Under året tillfördes affärsområdet, genom en organisationsförändring, två förvaltningsresurser för de IT-system området ansvar för. På detta vis kan Cerdos IT- och verksamhetsarbete bättre samordnas och en helhet finns inom affärsområdet till nytta både för dagligt arbete, projektarbete och inte minst i kontakten med våra kunder.



### Affärsområde IT & Projekt

Under det gångna året har affärsområdena IT-Projekt & Utveckling samt Drift & Förvaltning slagits ihop till ett gemensamt affärsområde för IT och hantering av projekt. Syftet var att dra nytta av synergier mellan affärsområdena med avseende på kunskaper och processer, samt en anpassning inför framtida utmaningar. Affärsområde IT & Projekt består nu av tre affärsenheter; Projektkontor, Utveckling samt Drift & Förvaltning.

Året som gått har för affärsområdet präglats av starten av det projekt som berör banksystemskiftet för våra största kunder. Under våren fattades beslut om att konvertera över kunddata till ett sparbanksystem ägt av SDC i Danmark. Mycket arbete har lagts på att kravställa hur funktionalitet ska se ut i det nya systemet samt på att kravställa den teknik och kommunikation som krävs för att en dansk/svensk lösning ska bli effektiv och lönsam.

I samband med detta har Cerdo investerat i en integrationsplattform för att stödja kommunikationen mellan svenska och danska delsystem och Cerdo kan därmed stoltsera med att utgöra SDC:s port mot svensk bankinfrastruktur och den finansiella marknaden i Sverige. Integrationsplattformen från WebMethods utgör, tillsammans med Cerdos portal, navet i Cerdos nya teknikplattform som framöver kommer att effektivisera och kvalitetssäkra integrationer mot nya kunder och koncept.

En annan viktig satsning och utmaning för affärsområdet har varit lanseringen av Cerdos nya Kortkoncept. Projektet har inneburit ett stort integrationsarbete mot de parter inom svensk bankinfrastruktur som krävs för att agera som utgivare av kredit- och bankkort.

I takt med att Cerdo lanserat nya koncept mot nya kunder har projektportföljen expanderat. Detta har ställt stora krav på ytterligare utveckling av projektprocessen och koordineringsaktiviteterna.

Cerdo kan även i år konstatera att förvaltningen av kundernas och våra egna system samt den tekniska driften fungerar väl och visar på näst intill 100% driftsstabilitet. Samarbete och dialog med driftsleverantör och de många underleverantörerna är bra och fortsätter att utvecklas för en ännu tydligare gränsdragning enligt ITIL (IT Infrastructure Library).

#### **Fortsatt utveckling av nya tjänster**

Det fortsatta genomförandet av Cerdos strategi har inneburit att vi har fortsatt våra investeringar under år 2006. Investeringarna i de nya tjänstekoncepten inom värdepapper, fond och kort har

inneburit att Cerdo har ökat sin belåning. Vi har valt att aktivera dessa kostnader på fem år vilket motsvarar den avtalstid som vi har skrivit i våra kundavtal eller beräknad livslängd för investeringen.

Cerdo har under året skrivit ett nytt avtal med den nuvarande driftsleverantören Unisys. Avtalet sträcker sig över fem år och innehåller driftsansvar för Cerdos kringssystem, dvs de system som inte direkt berörs av det ovannämnda bank-systembytet.

I samband med att Cerdo skrev avtal med huvudleverantören av det nya banksystemet investerade bolaget i en aktiepost som ger Cerdo ett ägande motsvarande fem procent i bolaget SDC.

Att Cerdo driver projektet gällande bytet av banksystem innebär också ett ansvar rent administrativt vilket innebär att såväl våra intäkter som kostnader påverkas markant. Detta gör att jämförbarheten med föregående år blir svår att göra utan att ha en helhetsbild.

#### **Ökad fokusering på kvalitet**

Cerdo har under året etablerat nya tjänstekoncept och dessa kräver stort arbete vid implementeringen avseende system och kompetens. Vi har under några få år fått en ny struktur i bolaget uppbyggd på tjänstekoncept inom flera specialområden. Vår verksamhet bygger på att vi har förtroende från våra kunder och detta skapas genom kvaliteten i våra tjänster. Vi har under året tagit fram kvalitetsmål för respektive tjänstekoncept som skall vara uppfyllda senast år 2007. Dessa kvalitetskrav och mål kommer att följas upp av den nyetablerade funktionen Kvalitetschef inom Cerdo.





### Medarbetare

Vår viktigaste tillgång är våra medarbetare. Vi lägger därför stor vikt på att våra medarbetare ska trivas på Cerdo. Det pågår ett kontinuerligt trivselarbete och genom att satsa på våra medarbetares välbefinnande blir de bättre rustade att leva upp till kundernas höga förväntningar. Vi arbetar långsiktigt med intern friskvård för att öka hälsomedvetande vilket också visat sig ge resultat med låg sjukfrånvaro. Vi erbjuder alla anställda hälsoundersökning och friskvårdssubvention. Under året utnyttjade 51% av personalen subventionen.

Kompetensutveckling av medarbetarna pågår ständigt. Ytterligare aktiviteter har genomförts för att utveckla våra medarbetares unika kompetens. I början av året deltog samtliga medarbetare i en utbildning i affärsmannaskap. Målsättningen med utbildningen var att skapa en gemensam referensram kring Cerdos vision och framtida mål samt att ge en tydlig profil och ökad professionalism i mötet med våra kunder.

För fortsatt framgång och tillväxt har vi också under året fokuserat på ledarskapsutveckling. Ett proaktivt förhållningssätt med starkt kundfokus skall genomsyra hela organisationen och ledarna är ambassadörer i detta arbete. Utbildningen har

bland annat inneburit att samtliga chefer har arbetat med sin egen personlighetsprofil tillsammans med sin chef och sina medarbetare för att optimera självinsikt och tydliggöra förväntningar från omgivningen.

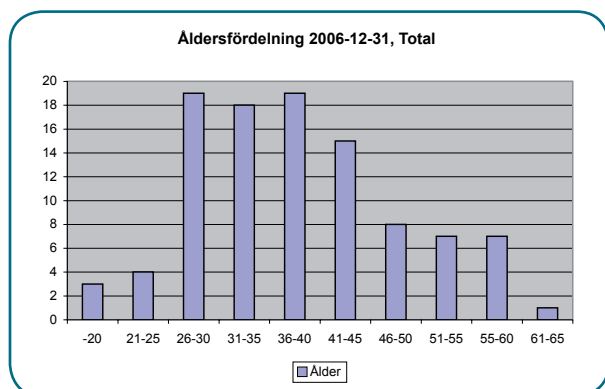
Antalet nyrekryteringar har ökat tack vare att Cerdo utvecklar nya tjänstekoncept och tillika erhåller fler kunder inom dessa. Cerdo hade per den 31 december 100 tillsvidareanställda, varav 59 % kvinnor och 41 % män. Cerdos verkställande ledning består av åtta ledamöter, fyra kvinnor och fyra män.

### Framtida utveckling

Med vår målsättning att erbjuda mindre och mellanstora aktörer på bank- och finansmarknaden en unik möjlighet att kunna bli konkurrenskraftiga på kostnadssidan, utan att fusionera, så har vi nu kommit nästan ända fram. Vi har under de senaste åren lyckats utveckla nio tjänstekoncept och dessutom investerat i en integrationsplattform för att kunna hantera kopplingar till den svenska bank-infrastrukturen på ett rationellt sätt.

Efter att vi under de senaste åren bedrivit stora projekt, både inom IT och verksamhetsrelaterat, så anser vi idag att vi har en unik kompetens inom bank- och finansområdet att erbjuda våra kunder.

Denna upparbetade kompetensprofil kommer vi att under kommande år fortsätta utveckla och förädla hos vår personal eftersom detta är och har visat sig vara vår främsta framgångsfaktor.



Ovanstående beskrivna utveckling, i kombination med det nya samarbetet med SDC i Danmark och deras banksystemprodukt, kommer att ge Cerdo den plattform som krävs för att vi ska nå våra mål. Vi har idag outsourcat vissa processer som vi inte anser vara vår kärnverksamhet. Vi kommer under 2007 att kvalitetssäkra våra leverantörer eftersom vår outsourcingstrategi kräver att

våra leverantörer har samma höga kvalitetskrav som vi själva, "ingen kedja är starkare än den svagaste länken". De aktiviteter och projekt som Cerdo kommer att bedriva under år 2007 innebär att bolaget kan erbjuda fullsortimentsbanker och nischaktörer inom bank- och finansområdet stor-driftslösningar som idag enbart är storbankerna förunnat.

### Ägarförhållanden

Bolaget är dotterbolag till Sparbanken Finn, org.nr 545001-4377, med säte i Lund.

Sparbanken Finn äger 70 % av aktierna och resterande 30 % ägs av Sparbanken Gripen AB, org.nr 516406-0088, med säte i Ängelholm.

### Koncernstruktur

Bolaget är moderbolag i en koncern med det helägda dotterbolaget Cerdo IT där ingen verksamhet har bedrivits under året.

Med stöd av ÅRL 7 kap 2 § upprättas ingen särskild koncernredovisning för denna underkoncern. Koncernredovisningen ingår i den koncernredovisning som upprättas av Sparbanken Finn, org.nr 545001-4377, med säte i Lund.



## Verksamheten under räkensårsåret

Bolagets nettoomsättning uppgick till 328 567 (216 263) tkr, vilket är en ökning med 52 % jämfört med föregående år. Ökningen motsvaras till största del av vidarefakturering av kostnader i samband med utvecklingskostnader för det nya banksystemet.

Rörelseresultatet uppgick till 3 331 (-603) tkr.

De planenliga avskrivningarna uppgick till 8 115 (2 601) tkr.

Resultatet efter finansiella poster uppgick till -248 (567) tkr.

Det egna kapitalet uppgick vid årets utgång till 21 160 (21 157) tkr

Likvida medel uppgick till 94 (0) tkr.

### Investeringar

Investeringar under året uppgick till 5 622 (5 154) tkr exklusive immateriella anläggningstillgångar.

Investeringarna är gjorda i inventarier och avser huvudsakligen datorutrustning och nätverk.

Investeringar i immateriella anläggningstillgångar uppgår till 46 914 (14 763) tkr.

### Likvida medel och finansiell ställning

Soliditeten per den 31 december 2006 uppgick till 11 % (21 %).

## Förslag till vinstdisposition

### Till årsstämmans förfogande står följande vinstmedel:

Balanserade vinstmedel	276
Årets vinst	3
	279

Styrelsen föreslår att vinstmedlen disponeras så att

i ny räkning överförs	279
-----------------------	-----

# Resultaträkning

Resultaträkning	Not	2006	2005
Nettoomsättning	2	328 567	216 263
Övriga rörelseintäkter		175	0
Aktiverat arbete för egen räkning		3 706	0
		<b>332 448</b>	<b>216 263</b>
<b>Rörelsens kostnader</b>			
Uppdragsspecifika externa kostnader		-159 549	-149 435
Övriga externa kostnader	3	-105 206	-21 199
Personalkostnader	4	-56 211	-43 610
Avskrivningar av materiella och immateriella anläggningstillgångar		-8 115	-2 601
Övriga rörelsekostnader		-36	-21
<b>Summa rörelsens kostnader</b>		<b>-329 117</b>	<b>-216 866</b>
<b>Rörelseresultat</b>		<b>3 331</b>	<b>-603</b>
<b>Resultat från finansiella poster</b>			
Resultat från andelar i koncernföretag	5	260	2 718
Övriga ränteintäkter och liknande resultatposter		96	80
Räntekostnader och liknande resultatposter		-3 935	-1 628
<b>Summa resultat från finansiella poster</b>		<b>-3 579</b>	<b>1 170</b>
<b>Resultat efter finansiella poster</b>		<b>-248</b>	<b>567</b>
Bokslutsdispositioner	6	359	-76
Skatt på årets resultat	7	-108	-215
<b>Årets vinst</b>		<b>3</b>	<b>276</b>

# Balansräkning

Balansräkning	Not	2006-12-31	2005-12-31
<b>Tillgångar</b>			
<b>Anläggningstillgångar</b>			
<b>Immateriella anläggningstillgångar</b>			
Balanserade utgifter för utvecklingsarbeten	8	57 401	14 763
<b>Materiella anläggningstillgångar</b>			
Maskiner och andra tekniska anläggningar	9	3 797	4 135
Inventarier och installationer	10	5 169	2 783
		8 966	6 918
<b>Finansiella anläggningstillgångar</b>			
Andelar i koncernföretag	11	18 080	18 080
Andra långfristiga värdepappersinnehav	12	38 757	0
		56 837	18 080
<b>Summa anläggningstillgångar</b>		<b>123 204</b>	<b>39 761</b>
<b>Omsättningstillgångar</b>			
<b>Varulager m m</b>			
Lager bankkort m m		965	1 431
<b>Kortfristiga fordringar</b>			
Kundfordringar		11 380	5 435
Fordringar hos koncernföretag		21 584	17 828
Aktuella skattefordringar		1 435	445
Övriga kortfristiga fordringar		28 620	26 008
Förutbetalda kostnader och upplupna intäkter	13	11 685	10 278
		74 704	59 994
<b>Kassa och bank</b>		94	0
<b>Summa omsättningstillgångar</b>		<b>75 763</b>	<b>61 425</b>
<b>Summa tillgångar</b>		<b>198 967</b>	<b>101 186</b>

## Balansräkning, forts

Eget kapital och skulder	Not	2006-12-31	2005-12-31
<b>Eget kapital</b>	14		
<b><i>Bundet eget kapital</i></b>			
Aktiekapital		18 200	18 200
Reservfond		2 681	2 681
		<b>20 881</b>	<b>20 881</b>
<b><i>Fritt eget kapital</i></b>			
Balanserad vinst eller förlust		276	0
Årets vinst		3	276
		<b>279</b>	<b>276</b>
<b>Summa eget kapital</b>		<b>21 160</b>	<b>21 157</b>
<b>Obeskattade reserver</b>	15	<b>0</b>	<b>359</b>
<b>Långfristiga skulder</b>			
Övriga skulder till kreditinstitut		582	0
Skulder till koncernföretag		70 000	30 000
Skulder till dotterföretag		40 000	20 000
<b>Summa långfristiga skulder</b>		<b>110 582</b>	<b>50 000</b>
<b>Kortfristiga skulder</b>			
Checkräkningskredit	16	16 018	3 343
Leverantörsskulder		27 600	12 735
Skulder till koncernföretag		448	0
Övriga kortfristiga skulder		6 464	1 705
Upplupna kostnader och förutbetalda intäkter	17	16 695	11 887
<b>Summa kortfristiga skulder</b>		<b>67 225</b>	<b>29 670</b>
<b>Summa eget kapital och skulder</b>		<b>198 967</b>	<b>101 186</b>
<b>Ställda säkerheter</b>		Inga	Inga
<b>Ansvarsförbindelser</b>		Inga	Inga

## Kassaflödesanalys

Kassaflödesanalys	2006	2005
<b>Den löpande verksamheten</b>		
Rörelseresultat före finansiella poster	3 331	-603
Justering för poster som inte ingår i kassaflödet, mm	8 057	2 621
Erhållen ränta	96	80
Erlagd ränta	-3 935	-1 628
Betald inkomstskatt	-108	-215
	7 441	255
Ökning/minskning varulager	466	-1 172
Ökning/minskning kundfordringar	-5 946	0
Ökning/minskning övriga kortfristiga fordringar	-8 764	-31 517
Ökning/minskning leverantörsskulder	14 865	0
Ökning/minskning övriga kortfristiga rörelseskulder	10 015	11 417
<b>Kassaflöde från den löpande verksamheten</b>	<b>18 077</b>	<b>-21 017</b>
<b>Investeringsverksamheten</b>		
Investeringar i immateriella anläggningstillgångar	-46 914	-14 763
Investeringar i materiella anläggningstillgångar	-6 096	-5 174
Sålda materiella anläggningstillgångar	267	397
Investeringar i intressebolag	-38 757	0
<b>Kassaflöde från investeringsverksamheten</b>	<b>-91 500</b>	<b>-19 540</b>
<b>Finansieringsverksamheten</b>		
Upptagna lån	73 257	23 343
Erhållen utdelning	260	2 718
Lämnad utdelning	0	-1 300
<b>Kassaflöde från finansieringsverksamheten</b>	<b>73 517</b>	<b>24 761</b>
<b>Årets kassaflöde</b>	<b>94</b>	<b>-15 796</b>
<b>Likvida medel vid årets början</b>	<b>0</b>	<b>15 796</b>
<b>Likvida medel vid årets slut</b>	<b>94</b>	<b>0</b>

# Noter

## Not 1 Redovisnings- och värderingsprinciper

Årsredovisningen har upprättats enligt årsredovisningslagen och Bokföringsnämndens allmänna råd.

### Immateriella anläggningstillgångar

Redovisningen av immateriella anläggningstillgångar har upprättats enligt Redovisningsrådets rekommendationer (RR 15).

Vissa större utvecklingsprojekt har ansetts vara av väsentligt värde för företaget under kommande år och har aktiverats i balansräkningen som Immateriella anläggningstillgångar. Dessa tillgångar skrivs av linjärt över 5–10 år.

Ränta på kapital som har lånats för att finansiera utvecklingen av våra tjänstekoncept räknas in i anskaffningsvärdet till den del räntan hänför sig till tillverkningsperioden. Övriga lånekostnader redovisas som kostnader.

### Materiella anläggningstillgångar

Materiella anläggningstillgångar redovisas till anskaffningsvärde minskat med avskrivningar. Utgifter för förbättringar av tillgångars prestanda, utöver ursprunglig nivå, ökar tillgångens redovisade värde. Utgifter för reparation och underhåll redovisas som kostnader.

Materiella anläggningstillgångar skrivs av systematiskt över tillgångens bedömda nyttjandeperiod.

Linjär avskrivningsmetod används för samtliga typer av materiella tillgångar. Följande avskrivningstider tillämpas:

Datorutrustning	3 år
Bilar	3 år
Övriga materiella anläggningstillgångar	5 år

### Fordringar

Fordringar med förfallodag mer än 12 månader efter balansdagen redovisas som anläggningstillgångar, övriga som omsättningstillgångar. Fordringar upptas till det belopp som efter individuell prövning beräknas bli betalt.

### Varulager

Varulagret värderas, med tillämpning av först-in först-ut-principen, till det lägsta av anskaffningsvärdet och nettoförsäljningsvärdet på balansdagen.

### Fordringar och skulder i utländsk valuta

Fordringar och skulder i utländsk valuta värderas till balansdagens kurs.

### Nyckeltalsdefinitioner

#### Soliditet

Eget kapital i förhållande till balansomslutningen.

## Not 2 Inköp och försäljning mellan koncernföretag

Försäljning till koncernföretag uppgår till 196 568 (137 483) tkr

Inköp från koncernföretag uppgår till 196 (109) tkr

### Not 3 Ersättning till revisorerna

	2006	2005
<b>Revision</b>		
Ernst & Young	230	325
<b>Andra uppdrag än revisionsuppdraget</b>		
Ernst & Young	194	0
<b>Summa</b>	<b>424</b>	<b>325</b>

### Not 4 Personal

	2006	2005
<b>Medelantalet anställda</b>		
Kvinnor	52	42
Män	39	28
Totalt	91	70
<b>Löner, ersättningar, sociala avgifter och pensionskostnader</b>		
Löner och ersättningar till styrelsen och verkställande direktören	2 285	2 142
Löner och ersättningar till övriga anställda	31 608	24 007
	<b>33 893</b>	<b>26 149</b>
Sociala avgifter enligt lag och avtal	12 727	10 232
Pensionskostnader för styrelsen och verkställande direktören	1 071	883
Pensionskostnader för övriga anställda	4 979	3 091
<b>Totalt</b>	<b>52 670</b>	<b>40 355</b>

VD och vVD omfattas ej av lagen om anställningsskydd (LAS) varför särskilda avtal har träffats avseende avgångsvederlag. Utöver lön och förmåner under uppsägningstiden som är 6 månader, utgår avgångsvederlag med en årslön.

#### Styrelseledamöter och ledande befattningshavare

Antal styrelseledamöter på balansdagen:

Kvinnor	2	2
Män	6	6
Totalt	8	8

Antal verkställande direktörer och andra ledande befattningshavare:

Kvinnor	4	3
Män	4	5
Totalt	8	8

#### Sjukfrånvaro

Total sjukfrånvaro%	3,90
- långtidssjukfrånvaro *%	66,00
- sjukfrånvaro för män %	1,21
- sjukfrånvaro för kvinnor %	5,67
- anställda - 29 år %	2,76
- anställda 30 - 49 år %	4,43
- anställda 50 år - %	3,23

\* Andel av total sjukfrånvaro. Med långtidssjuk avses sjukfrånvaro under en sammanhängande tid av 60 dagar eller mer.

## Not 5 Resultat från andelar i koncernföretag

	2006	2005
Utdelning från dotterbolag	260	2 718
<b>Summa</b>	<b>260</b>	<b>2 718</b>

## Not 6 Bokslutsdispositioner

	2006	2005
Skillnad mellan bokförda avskrivningar och avskrivningar enligt plan	359	-76
<b>Summa</b>	<b>359</b>	<b>-76</b>

## Not 7 Skatt på årets resultat

	2006	2005
Aktuell skatt för året	108	215
<b>Summa</b>	<b>108</b>	<b>215</b>

## Not 8 Balanserade utgifter för utvecklingsarbeten

	2006	2005
Ingående anskaffningsvärden	14 763	0
Årets aktiverade utgifter, inköp	46 914	14 763
Utgående ackumulerade anskaffningsvärden	61 677	14 763
Årets avskrivningar	-4 276	0
Utgående ackumulerade avskrivningar	-4 276	0
<b>Utgående restvärde enligt plan</b>	<b>57 401</b>	<b>14 763</b>

## Not 9 Maskiner och andra tekniska anläggningar

	2006	2005
Ingående anskaffningsvärden	8 464	3 994
Inköp	1 855	4 470
Försäljningar och utrangeringar	-174	0
Utgående ackumulerade anskaffningsvärden	10 145	8 464
Ingående avskrivningar	-4 329	-2 969
Försäljningar och utrangeringar	167	2 641
Årets avskrivningar	-2 186	-4 001
Utgående ackumulerade avskrivningar	-6 348	-4 329
<b>Utgående restvärde enligt plan</b>	<b>3 797</b>	<b>4 135</b>

## Not 10 Inventarier och installationer

	2006	2005
Ingående anskaffningsvärden	8 131	7 447
Inköp	4 241	684
Försäljningar och utrangeringar	-601	0
Utgående ackumulerade anskaffningsvärden	11 771	8 131
Ingående avskrivningar	-5 348	-3 709
Försäljningar och utrangeringar	399	0
Årets avskrivningar	-1 653	-1 639
Utgående ackumulerade avskrivningar	-6 602	-5 348
<b>Utgående restvärde enligt plan</b>	<b>5 169</b>	<b>2 783</b>

## Not 11 Andelar i dotterföretag

Företag	Org nr	Säte	Kapitalandel %	Antal aktier
Cerdo IT	556550-9717	Helsingborg	100 %	1 500 st

Eget kapital i Cerdo IT uppgick till 18 080 tkr och årets resultat till 187 tkr.

## Not 12 Andelar i intresseföretag

Koncern	Org nr	Säte	Kapitalandel %
SDC Holding A/S	CVR 1698 8138	Köpenhamn	5 %

	2006
Ingående anskaffningsvärden	0
Årets anskaffningar	38 757
Utgående ackumulerat anskaffningsvärde	38 757
<b>Utgående redovisat värde</b>	<b>38 757</b>

## Not 13 Förutbetalda kostnader och upplupna intäkter

	2006	2005
Förutbetalda hyror	1 295	880
Övriga poster	10 390	9 398
<b>Summa</b>	<b>11 685</b>	<b>10 278</b>

## Not 14 Förändring av eget kapital

	Aktie- kapital	Reserv- fond	Fritt eget kapital	Summa eget kapital
<b>Eget kapital 2005-12-31</b>	<b>18 200</b>	<b>2 681</b>	<b>276</b>	<b>21 157</b>
Disposition av föregående års resultat	-	-	-	-
Årets resultat	-	-	3	3
<b>Eget kapital 2006-12-31</b>	<b>18 200</b>	<b>2 681</b>	<b>279</b>	<b>21 160</b>

Aktiekapitalet består av 1820 st A-aktier med kvotvärde 10 000 kr.  
Företaget innehar inga egna aktier.

### Not 15 Obeskattade reserver

	2006	2005
Akkumulerad skillnad mellan bokförda avskrivningar och avskrivningar enligt plan	0	359
<b>Summa</b>	<b>0</b>	<b>359</b>

### Not 16 Checkräkningskredit

	2006	2005
Beviljat belopp på checkräkningskredit uppgår till	60 000	30 000

### Not 17 Upplupna kostnader och förutbetalda intäkter

	2006	2005
Upplupna löner	215	1 194
Upplupna semesterlöner	2 703	2 403
Upplupna sociala avgifter	2 169	1 077
Övriga poster	11 608	7 213
<b>Summa</b>	<b>16 695</b>	<b>11 887</b>

## Helsingborg 2007-04-12

*Bengt Blonér*

*Lars Bruzelius*

*Anders Enberg*

*Anders Österberg*

*Mats Nilsson*  
Vice ordförande

*Lars-Erik Skjutare*  
Ordförande

*Pål Alfvegren*  
Verkställande direktör

*Gunvor Åkesson*  
Personalrepresentant

*Christina Wendestam*  
Personalrepresentant

*Vår revisionsberättelse har lämnats 2007-04-12*

*Göran Carlsson*  
Auktoriserad revisor

*Carl-Axel Kullman*  
Auktoriserad revisor

## Revisionsberättelse till årstämman i Cerdo Bankpartner AB

Vi har granskat årsredovisningen och bokföringen samt styrelsens och verkställande direktörens förvaltning i Cerdo Bankpartner AB för räkenskapsåret 2006. Bolagets årsredovisning ingår i den tryckta versionen av detta dokument på sidorna 1 – 23. Det är styrelsen och verkställande direktören som har ansvaret för räkenskapshandlingarna och förvaltningen och för att årsredovisningslagen tillämpas vid upprättandet av årsredovisningen. Vårt ansvar är att uttala oss om årsredovisningen och förvaltningen på grundval av vår revision.

Revisionen har utförts i enlighet med god revisionsred i Sverige. Det innebär att vi planerat och genomfört revisionen för att med hög men inte absolut säkerhet försäkra oss om att årsredovisningen inte innehåller väsentliga felaktigheter. En revision innefattar att granska ett urval av underlagen för belopp och annan information i räkenskapshandlingarna. I en revision ingår också att pröva redovisningsprinciperna och styrelsens och verkställande direktörens tillämpning av dem samt att bedöma de betydelsefulla uppskattningar som styrelsen och verkställande direktören gjort när de upprättat årsredovisningen samt att utvärdera den samlade informationen i årsredovisningen. Som underlag för vårt uttalande om ansvarsfrihet har vi granskat väsentliga beslut, åtgärder och

förhållanden i bolaget för att kunna bedöma om någon styrelseledamot eller verkställande direktören är ersättningsskyldig mot bolaget. Vi har även granskat om någon styrelseledamot eller verkställande direktören på annat sätt har handlat i strid med aktiebolagslagen, årsredovisningslagen eller bolagsordningen. Vi anser att vår revision ger oss rimlig grund för våra uttalanden nedan.

Årsredovisningen har upprättats i enlighet med årsredovisningslagen och ger en rättvisande bild av bolagets resultat och ställning i enlighet med god redovisningssed i Sverige. Förvaltningsberättelsen är förenlig med årsredovisningens övriga delar.

Vi tillstyrker att årstämman fastställer resultaträkningen och balansräkningen, disponerar vinsten enligt förslaget i förvaltningsberättelsen och beviljar styrelsens ledamöter och verkställande direktören ansvarsfrihet för räkenskapsåret.

Helsingborg den 12 april 2007

Göran Carlsson  
Auktoriserad revisor

Carl-Axel Kullman  
Auktoriserad revisor



Cerdo Bankpartner erbjuder administrativa tjänster och IT-stöd för banker och andra företag. Målsättningen är att göra detta mer professionellt och mer kostnadseffektivt än någon annan. Vi har beprövade lösningar för allt som en svensk fullservicebank behöver liksom för andra företag på den svenska finansmarknaden. Cerdo Bankpartner har säte i Helsingborg. Läs mer om oss på [www.cerdo.se](http://www.cerdo.se)

# CERDO

## BANKPARTNER

Cerdo Bankpartner AB  
Box 663, 251 06 Helsingborg  
Besöksadress: Rönnowsgatan 8  
Telefon 042-444 60 00  
[info@cerdo.se](mailto:info@cerdo.se) [www.cerdo.se](http://www.cerdo.se)